

**15
LET**



RCV

1961 • 1976

Radotínské cementárny a vápenice

P R A H A 5 • R A D O T Í N



Sortiment výrobků

*

C E M E N T

struskoportlandský 250

struskoportlandský 325

portlandský 325

portlandský 400

portlandský 350 dle DIN

•

umělé omítkové směsi

•

drčené kamenivo

•

štěrkodrtě

•

vápenec mletý

průmyslový

vápenec mletý hnojivý

•

vápencové drtě

•

vápencový štěrk

•

neupravený vápenec



RADOTÍNSKÉ CEMENTÁRNY
A VÁPENICE, národní podnik

P R A H A 5 - R A D O T Í N

Vydaly Radotínské cementárny a vápenice, nár. pod. Praha 5 – Radotín
Vytiskl nár. pod. Polygrafia, závod 1, Svobodova 1, Praha 2
Návrh a grafickou úpravu provedl A. Čech

Cementárna Radotín již 15 let zásobuje svými výrobky naše stavebnictví a slouží tak rozvoji československého národního hospodářství.

Zahájení výroby nového závodu v roce 1961 mělo velký význam nejen pro zvýšení produkce jednoho ze základních stavebních materiálů, ale i pro další vývoj cementářského průmyslu v celé naší republice.

V radotínské cementárně byl poprvé v Československu komplexně uplatněn suchý způsob výroby cementářského slínku na krátkých rotačních pecích s výměníky tepla.

Zde byly získány první zkušenosti s technologií, která ve své době představovala světovou úroveň. Za této situace bylo jistě zapotřebí mnoho úsilí, složité a odpovědné práce pro překonávání počátečních problémů; bylo nutno postupně formovat kolektiv a učit se jej řídit.

Tisíce hodin obětavé práce dělníků, techniků a všech ostatních pracujících přinesly však výborné výsledky. Původně plánovaná roční produkce cementu ve výši 610 000 tun byla v uplynulých letech podstatně překročena. V posledním roce 5. PLP – v roce 1975 bylo dosaženo rekordní výroby 708 500 tun cementu.

Je možno s jistotou konstatovat, že nová cementárna Radotín patří v oboru výroby stavebních hmot mezi nejúspěšnější investiční akce, vybudované po druhé světové válce.

Pracující závodu tak navazují na slavnou revoluční minulost radotínských dělnické třídy, pokračují ve více jak stoleté tradici radotínských cementářů.

Vzpomenout na minulost je jistě potřebné, ale hlavním naším úkolem musí být zajištění dalšího rozvoje závodu. Před námi stojí řada zásadních problémů, které bude nutno v poměrně krátké době vyřešit.

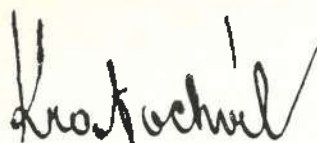
Systematicky a postupně musíme zajistit rozvoj surovinové základny pro další zvýšení efektivnosti výroby, bude potřeba zajistit optimální způsob zvýšení kapacity mlýnice suroviny, stejně jako usilovat o zvýšení výkonů cementové mlýnice a úseku expedice.

Složité problémy budeme muset řešit při výstavbě nového odprašovacího zařízení rotačních pecí i chladiče slínku, budovaného za plného provozu.

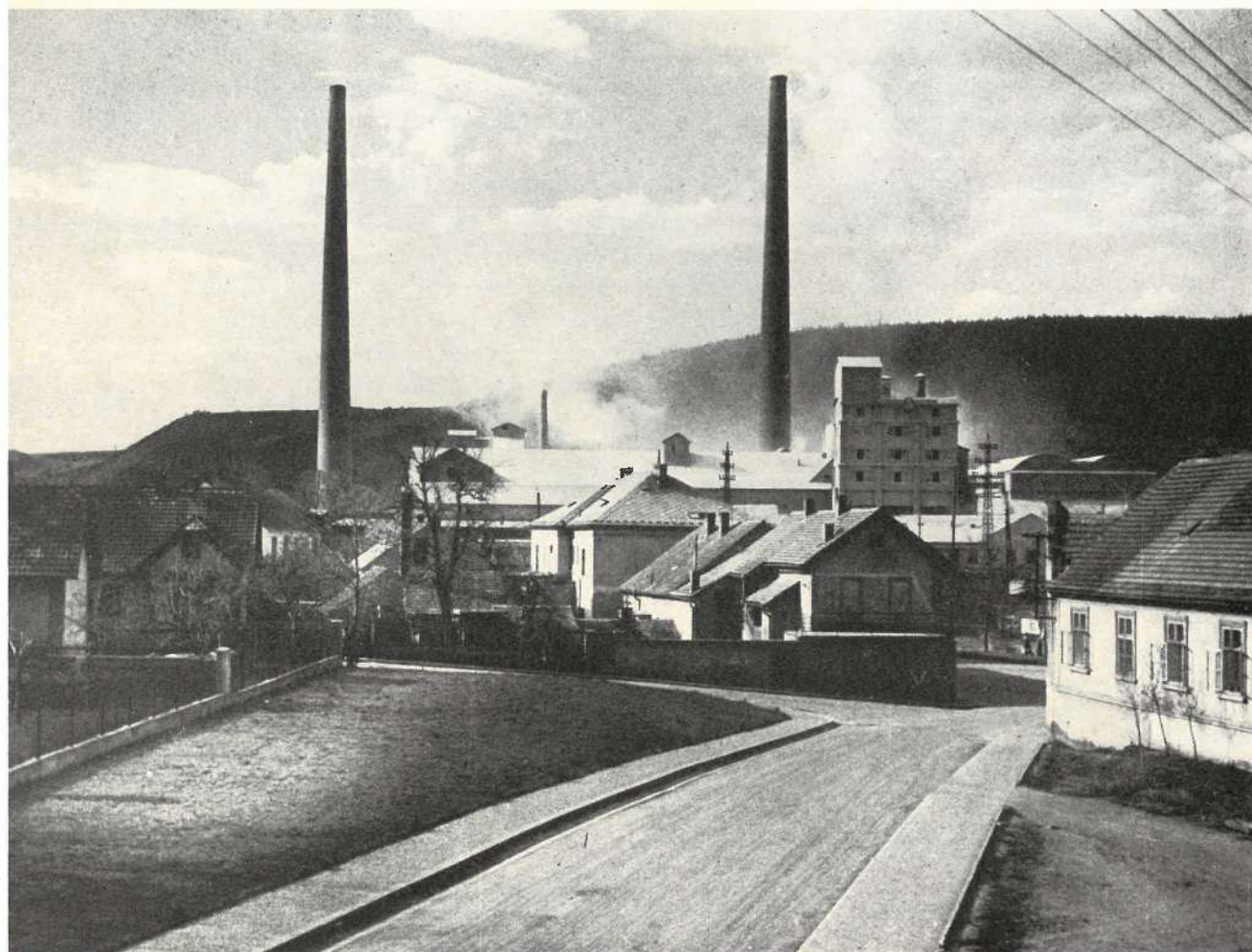
Řadu náročných cílů jsme si stanovili i v našem Sociálním programu, který má zlepšit pracovní prostředí i možnosti pro zasloužený odpočinek zaměstnanců podniku.

Jsme přesvědčeni, že perspektiva našeho závodu je velmi dobrá. V současné době máme kvalitní, zkušený kolektiv, který je schopen na cestě vpřed zdolat řadu potíží a překážek.

Do dalších let práce a budování přeji všem našim pracujícím mnoho sil a zdaru.



ING. IVAN KRATOCHVÍL
podnikový ředitel



STARÁ CEMENTÁRNA V ROCE 1963



HISTORIE

Historie cementářského průmyslu v Radotíně se datuje od roku 1871. V tomto roce byla založena „První pražská akciová továrna na hydraulický cement“.

Tím byl dán základ ke vzniku nové průmyslové činnosti v tomto kraji, ke vzniku cementářského a současně i kamenického průmyslu.

Důvodů pro postavení cementárny v Radotíně bylo několik. Jednak dostatečné množství surovin z nedalekých lomů, dále vhodné položení Radotína na jedné z hlavních železničních tratí Praha - Beroun a v neposlední řadě i blízkost hlavního města s výhledem na další jeho výstavbu a tím i na trvalé odbytiště cementu.

Technologie výroby cementu i těžby kamene odpovídala tehdejší technické úrovni. Lidská práce zůstala ještě dlouhou dobu jednou z nejdůležitějších složek při této výrobě.

Zakladatelská společnost radotínské cementárny se záhy ocitla ve finanční tísní a rok úpadku 1873 nepřežila. Vzniklé situace využil jeden z bývalých akcionářů této společnosti, levně zkoupil její podíly a stal se jejím majitelem. Byl to Max Herget.

Výroba cementu se postupně stále zdokonalovala. V dokladech z roku 1879 se hovoří o možnosti výroby 5 000 tun „prvotřídního cementu“. Cementárna prošla celou řadou rekonstrukcí, které vždy znamenaly zvýšení její výrobní kapacity a zvýšení její technické úrovně.

Vápenec z lomů byl dopravován do závodu úzkokolejnou drázkou, postavenou již roku 1873. Původně se používalo koňských potahů. Od roku 1911 benzinové lokomotivky a v poslední době Diesellovy lokomotivky.

V roce 1920 došlo ke sloučení firem Max Herget, Bárta a Tichý na Spojené pražské továrny na staviva, akc. spol., dříve Bárta a Tichý, Max Herget se sídlem v Praze. Radotínská cementárna byl jedním z pobočných závodů této akciové společnosti.

V letech 1922—1923 bylo přikročeno k dalším rekonstrukcím, zejména k postavení nových, moderních šachtových pecí s otáčivým roštem a k vybudování nového mlecího zařízení na surovinu. Tím byl výkon cementárny zvýšen na 15 000 tun cementu ročně. V roce 1928 dalšími rekonstrukcemi byla tato výrobní kapacita zvýšena na 47 520 tun ročně.

V roce 1930 dochází ke změně názvu dosavadní akciové společnosti na firmu Prastav, Spojené pražské továrny na staviva, akc. spol. se sídlem v Praze.

V roce 1931 byla uskutečněna celková elektrifikace radotínské cementárny, zřízena transformační stanice a postavena mlýnice na cement a surovinu. Toto nové mlecí zařízení znamenalo další zvýšení výroby na 51 450 tun cementu ročně.

Velkým přínosem bylo v roce 1934 nahrazení až dosud používaného protlačovacího lisu na tělíska určená do šachtových pecí k pálení slínku skloněnými otáčivými talíři vlastní konstrukce.

V době hospodářské krize od října 1934 až do února 1935 byla výroba cementu v radotínské cementárně úplně zastavena. V závodě bylo ponecháno pouze několik dělníků, nutných pro expedici a ostatní dělníci byli propuštěni.

Počínaje rokem 1936, kdy strategické požadavky na opevňování pohraničí vyžadovaly neustále zvýšené dodávky cementu, dosáhla výroba ve staré radotínské cementárně v době od 1. 1. 1938 až 15. 12. 1938 celkové výše 73 986 tun cementu.

Po ukončení II. světové války byla firma Prastav dána pod národní správu. Dnem 1. ledna 1946 vzniká nový národní podnik České cementárny a vápenice se sídlem v Praze II., Ječná ul. č. 39 a do jeho majetkové podstaty patřila i radotínská cementárna. Od 1. ledna 1950 dochází k vytvoření samostatného národního podniku Pragocement se sídlem v Radotíně. Radotínská cementárna se stala základním závodem tohoto nového národního podniku, ke které patřila ještě celá řada pobočných závodů. Pod novým vedením dosáhl celý národní podnik, včetně radotínské cementárny, dosud nebývalých úspěchů. Bylo přikročeno k modernizaci a mechanizaci za nadšeného pracovního elánu všech zaměstnanců.

Nezapomínalo se ani na otázky sociální. Byla provedena adaptace sociálního zařízení, postavena nová prostorná jídelna, zřízeno závodní zdravotnické středisko atp.

Výroba cementu se neustále zvyšovala až v roce 1956 byla na krátkou dobu zastavena a místo cementu se vyrábělo mleté vápno a hnojivý vápenec. Od 1. září téhož roku byla však výroba cementu znovu obnovena a trvala až do února 1963.

Za povšimnutí jistě stojí, že v roce 1961, těsně před likvidací radotínské cementárny, bylo dosaženo roční výrobní kapacity 154 400 tun cementu. Výroba cementu byla ukončena v srpnu 1963.

Přes veškeré úspěchy, kterých bylo ve staré radotínské cementárně dosaženo, bylo nutno vzhledem k neustále rostoucí spotřebě cementu v celém našem hospodářství nutně uvažovat o výstavbě nové, moderní cementárny s daleko větší výrobní kapacitou. Tyto snahy byly později korunovány úspěchem, když byla zahájena její výstavba. V roce 1963 byl ve staré radotínské cementárně zastaven provoz. Rozhodnutím MNV v Radotíně č.j. 723/1965 byla na základě hospodářské smlouvy s Vojenskými stavbami v Praze provedena demolice.

VÝSTAVBA NOVÉ CEMENTÁRNY V RADOTÍNĚ

Předběžné jednání o výstavbu nové cementárny bylo již v roce 1955. Po kladném posouzení příslušnými nadřízenými orgány bylo pro staveniště nové cementárny vybráno radotínské údolí, položené severně od Radotína.

V roce 1957 byl vypracován investorem n. p. Pragocementem v Radotíně investiční úkol na výstavbu nového závodu. O rok později schválila vláda ČSR výstavbu tohoto závodu s roční výrobní kapacitou 452 000 tun slínku a 610 000 tun cementu. Současně byl schválen i návrh technologického způsobu výroby cementu a to suchým způsobem s cyklovými výměníky tepla. Výstavba byla prováděna jako vládní úkol a proto také všestranně podporována všemi nadřízenými i politickými orgány.

Projektovým zpracováním byl pověřen Státní projektový ústav Keramoprojekt, Praha, dodavatelem stavební části Konstruktiva, Praha a generálním dodavatelem technologické části Přerovské strojírný, n. p., Přerov.

Mezi investorem, projektantem a dodavatelem byly již na počátku výstavby uzavírány celé řady hodnotných, sdružených socialistických závazků na dodržení a zkrácení lhůt, aby nová cementárna mohla být uvedena do provozu v plánovaném termínu. Termín výstavby byl velmi krátký – dva a půl roku, takže jeho splnění bylo skutečně přímo závislé na velmi úzké vzájemné spolupráci všech složek zúčastněných na této výstavbě. S výstavbou bylo započato na podzim roku 1958 a v červnu 1961 byla v podstatě ukončena, takže zkušební provoz mohl být zahájen v plánovaném termínu v červenci 1961. Tak krátkého termínu výstavby cementárny nebylo dosud dosaženo. Současně s výstavbou cementárny byla zahájena i výstavba sídliště pro její zaměstnance.

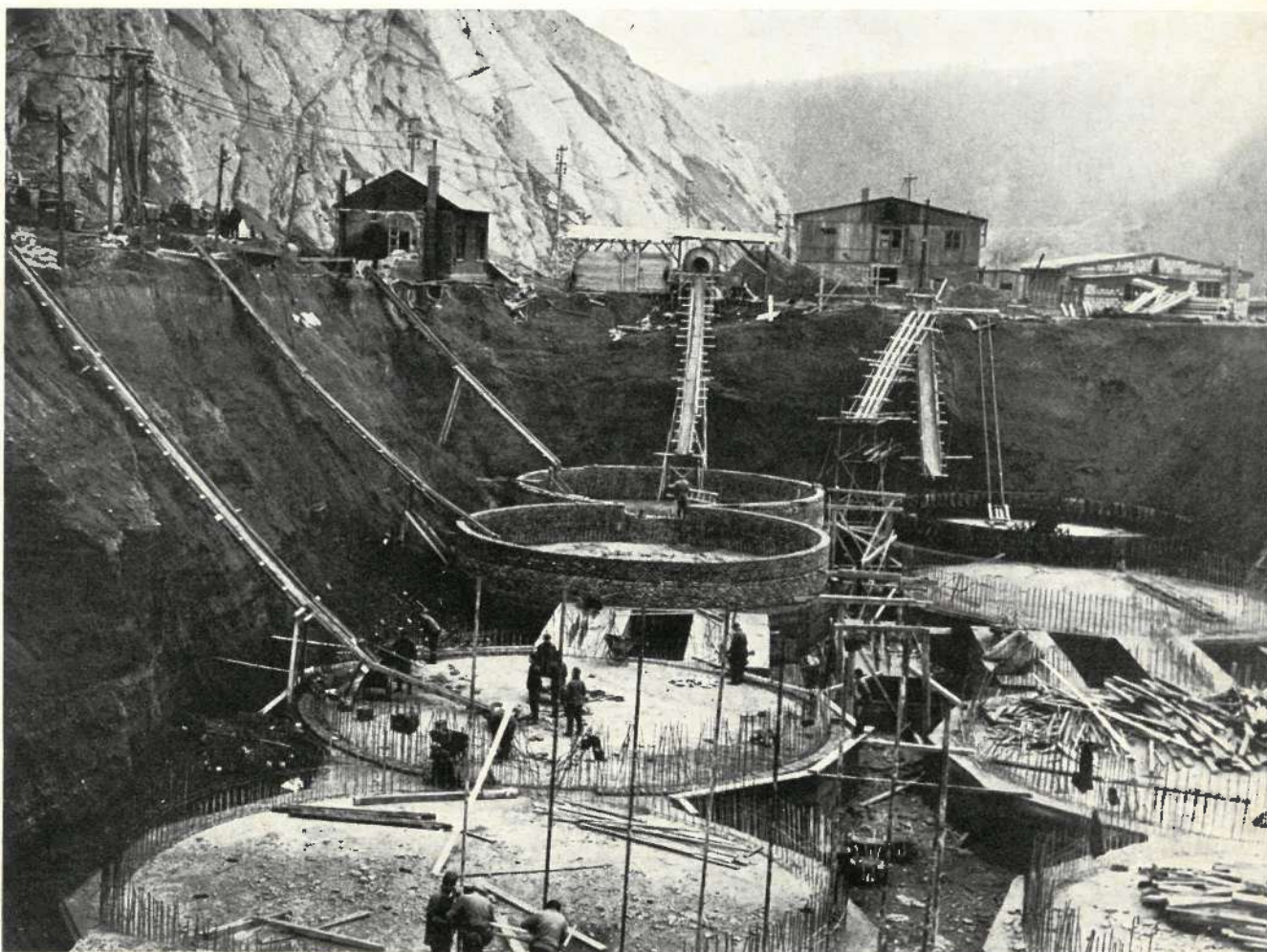
Ve dnech 18.—21. 6. 1958 se v Praze konal XI. sjezd KSČ, který vyzval ve svém usnesení mládež naší vlasti, aby postavila svými činy své době hodnotná díla. Výstavba nové cementárny se této výzvě nabízela. Stala se příležitostí pro všechny mladé lidi, aby se zapojili do budovatelské práce v duchu hesla „Stavíme stavbu – stavba staví nás“. Proto z iniciativy svazáků národního podniku Přerovských strojíren, n. p., Přerov byla na ÚV ČSM podepsána patronátní smlouva s národním podnikem Konstruktivou a s dalšími složkami o pomoci při výstavbě nové radotínské cementárny. Tím se tato výstavba stala „Stavbou mládeže“.

Nejednou byla situace velmi vážná, mnohdy docházelo k nežádoucím skluzům, k nedostatku pracovních sil, především odborníků, jindy vážly dodávky potřebného stavebního materiálu i technologického zařízení, svou roli sehrály i mrazy a nepřízeň počasí. Nakonec však vzájemná spolupráce všech zúčastněných partnerů, dobrá politickoorganizační práce a uvědomělá pracovní iniciativa dovedly tuto výstavbu k včasnému dokončení ve stanoveném vládním termínu, takže dne 30. června 1961 v poledních hodinách, den před stanoveným vládním termínem, zažehli první oheň nové rotační pece ministr stavebnictví a předseda ÚV – odborového svazu stavba. Tím byl prakticky zahájen zkušební provoz nové cementárny.

Současně se zahájením zkušebního provozu byla provedena i změna názvu národního podniku na Radotínské cementárny a vápenice se sídlem v Radotíně s účinností od 1. 7. 1961.

První slínek byl vypálen v měsíci červenci 1961 – 2 000 tun, první cement vyroben v měsíci srpnu 1961 – 1 300 tun. Tento rok se vyrobilo 25 397 tun slínku a 38 870 tun cementu. Druhá pec byla zapálena 15. 8. 1961. Nová cementárna byla uvedena do trvalého provozu ke dni 31. 12. 1963.

Celkové náklady na postavení tohoto závodu, včetně sídliště s 260 byty, činily 287 000 000,— Kčs. Na sídlišti byla postavena mateřská školka a jesle s občanskou vybaveností.



VÝSTAVBA NOVÉ CEMENTÁRNY

PŘEHLED VÝROBY CEMENTU
VE STARÉ RADOTÍNSKÉ CEMENTÁRNĚ

1879	5 000 t	1932	51 450 t
1897	7 000 t	1938	73 986 t
1922	15 000 t	1961	154 400 t

PŘEHLED VÝROBY CEMENTU
V NOVÉ RADOTÍNSKÉ CEMENTÁRNĚ

1961	30 870 t	1969	613 696 t
1962	380 300 t	1970	657 600 t
1963	563 717 t	1971	676 300 t
1964	591 380 t	1972	692 300 t
1965	594 550 t	1973	690 000 t
1966	622 200 t	1974	700 000 t
1967	538 750 t	1975	708 500 t
1968	661 450 t		



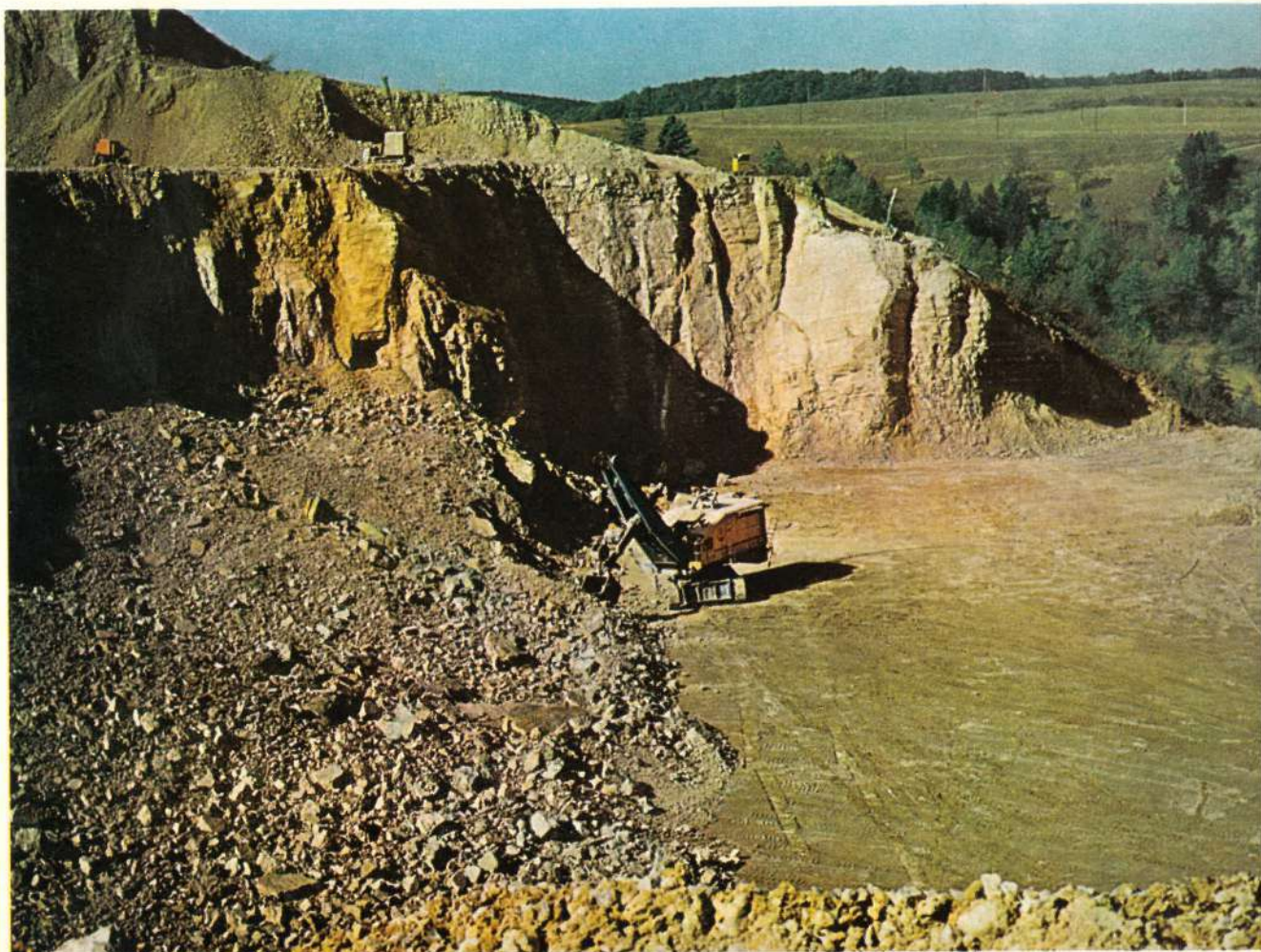
SCHEMATICKÝ PŘEHLED VÝVOJE RADOTÍNSKÝCH CEMENTÁREN

- 1871 Založena „První pražská akciová továrna na hydraulický cement“, která podala žádost o povolení k postavení továrny na cement v Radotíně
- 1871 Den 30. 10. 1871 vydáno povolení ke stavbě staré radotínské cementárny
- 1872 Změna majitele firmy na firmu Max Herget, Praha
- 1873 Zřízena úzkokolejná drážka s koňským potahem z cementárny do lomů
- 1892 Postaveny domky pro ubytování zaměstnanců staré radotínské cementárny v Radotíně na Vinohradech
- 1897 Přístavba dvou nových šachtových pecí
- 1910 Rekonstrukce mlýnů a šachtových pecí
- 1911 Koňské potahy na úzkokolejných drážkách doplněny benzinovou lokomotivkou (koňských potahů se používalo až do roku 1945 – poslední dobou se také používalo Diesellové lokomotivky)
- 1920 Účast dělníků radotínské cementárny na stávce a boj o Lidový dům v Praze
- 1920 Uskutečněna fúze firem Bárta a Tichý, Max Herget na firmu „Spojené pražské továrny na staviva, akc. spol.“, dříve Bárta a Tichý, Max Herget se sídlem v Praze
- 1922—1923 Rozsáhlá rekonstrukce staré radotínské cementárny, postavení nových šachtových pecí s otáčivým roštem
- 1924 Přestavba technologického zařízení na elektrický pohon, zřízení vlastního agregátu s parním pohonem. Na surovinové straně postaven nový mlýn místo původního válcového mlýnu
- 1930 Změna názvu firmy na „Prastav“, Spojené pražské továrny na staviva, akc. spol. v Praze
- 1931 Rekonstrukce celého závodu s úplnou elektrifikací (transformační stanice, cementová a surovinová mlýnice a instalace nového dmychadla pro foukání vzduchu do pece ze strany)
- 1934—1935 V době hospodářské krize zastavena výroba, dělníci propuštěni. V závodě ponecháno pouze několik dělníků, nutných pro expedici
- 1934 Udělen patent na zařízení pro výrobu hrudkovitých tělísek na šikmých granulacích talířích. Toto zařízení se později rozšířilo i do jiných oborů, např. na odpady po kyanizačním vyluhování zlata v jižní Africe, později i na sklářský průmysl v SSSR a jinde
- 1935 Stížnosti na prašení. Na mimořádné schůzi informoval expert doc. Rudolf Bárta o stavu prašení a uvedl, že na starých pecích byl obsah prachu ve vycházejících plynech z pecí 3 %, později byl snížen na 2 %. Dalším zlepšením obsluhy pecí a zařízení klesla prašnost na 1 %. Zařízením odprašovacího zařízení byl snížen v tehdejší době obsah prachu na 0,2 %, což bylo tehdy daleko lepší než v jiných cementárnách v zahraničí
- 1937 Instalován v závodě nový sádrovcový drtič
- 1939 Postaven nový most do cementárny přes radotínský potok
- 1945 Dne 5. 5. 1945 vztyčena v Radotíně první československá státní vlajka na komíně cementárny. V témže roce zavedena národní správa na firmu Prastav
- 1946 Vznik nového národního podniku „České cementárny a vápenice“ se sídlem v Praze, jehož skutkovou podstatou byla i radotínská cementárna
- 1947 Demolice starých komínů v radotínské cementárně
- 1947 Postavena nová automatická balička
- 1948 Účast zaměstnanců staré radotínské cementárny na únorových manifestacích v Praze
- 1949 Postaveno sídliště pro zaměstnance cementárny ve Slavojově ulici v Radotíně
- 1949 Stavba nového komína pro snížení prašnosti v Radotíně
- 1950 Vznik nového národního podniku „Pragocement“ se sídlem v Radotíně, jehož základním závodem vedle řady pobočných závodů byla cementárna v Radotíně
- 1950 Instalován kládiový drtič se šikmým transportérem pro drcení suroviny a postaven sušící buben. Dále byla zřízena závodní jídelna pro zaměstnance cementárny
- 1950 Přičlenění vápenky Řeporyje a Skoupý

- 1951 Stavba třetí šachtové pece a cementového mlýnu (přeneseno ze zrušené cementárny v Podolí).
Přístavba surovinových sil. Sklad pytlů adaptován na sociální zařízení
- 1953 Přiřazený pobočné závody Srbsko, Chýnov, Loděnice a Zdice
- 1953 Zřízeno rekreační středisko v Kokoníně u Jablonce nad Nisou
- 1954 Dne 15. 5. 1954 proveden v lomu Hviždalka první clonový odstřel
- 1954 Dáno do provozu nové odprašovací zařízení
- 1955 Přiřazeně k podniku Destrukční středisko Praha
- 1956 Dočasně zastavena výroba cementu ve staré radotínské cementárně pro nedostatek odbytu (od března do 1. září)
- 1958 Vládou schválena výstavba nové cementárny v Radotíně
- 1958 Počátek výstavby nové cementárny v Radotíně, nad kterou později přebírá patronát ČSM. Tím vzniká „Stavba mládeže“. Současně s výstavbou cementárny začíná i výstavba sídliště v Radotíně pro zaměstnance nové cementárny
- 1959 V závodě Radotín je instalován nový mlýn typu Unidan. Demontáž mlýnu Record. Zrušena doprava kamene úzkokolejnou drázkou a nahrazena přepravou auty
- 1959 Zřízeno pro děti zaměstnanců pionýrské středisko v Srní na Šumavě
- 1961 Delimitace vápenky Chýnov
- 1961 Zahájení zkušebního provozu v nové cementárně
- 1961 S účinností od 1. 7. 1961 provedena změna názvu podniku na „Radotínské cementárny a vápenice“ se sídlem v Radotíně
- 1962 Delimitace pobočného závodu Zdice
- 1963 Začlenění vápenky Jínonice do národního podniku
- 1963 Uvedení nové radotínské cementárny do trvalého provozu
- 1963 Ukončení výroby ve staré radotínské cementárně
- 1964 Zřízeno nové rekreační středisko v Novém Dvoře na Šumavě
- 1964 Podniku udělen „Rudý prapor Ministerstva stavebnictví a Ústředního výboru svazu zaměstnanců ve stavebnictví“
- 1965—1966 Demolice staré radotínské cementárny
- 1967 Začlenění závodu Kunčice nad Labem do národního podniku
- 1967 Výměna roštových chladičů v nové radotínské cementárně a airliftů za elevátory na surovinové straně
- 1967 Dokončena výstavba mateřské školky a jeslí na sídlišti v Radotíně pro děti zaměstnanců
- 1968 Sloučení pobočných závodů Řeporyje a Jínonice v jeden závod
- 1968 Povolena demolice Jínonic
- 1968 Dokončení výstavby garáží v radotínské cementárně
- 1969 Delimitace závodů Řeporyje a Kunčice nad Labem. Demolice vápenky Jínonice
- 1969 Rekonstrukce hořáků na pecích
- 1969 Zahájení výstavby nové mlýnice vápenců v závodě Skoupý (počátek v měsíci červenci)
- 1969 Zahájení výstavby nové omítkárny v závodě Srbsko (počátek v měsíci dubnu)
- 1969—1970 Rekonstrukce kotelny v radotínské cementárně
- 1970 Dokončení nové omítkárny v Srbsku v prosinci 1970. Zkušební provoz zahájen již v červnu 1970
- 1971 Dokončení ubytovny hotelového typu s 240 lůžky v Radotíně, určené pro radotínské podniky
- 1971 V září dokončena výstavba nové mlýnice vápenců v závodě Skoupý. Zkušební provoz zahájen v listopadu 1971
- 1973 Výměna korečkového elevátoru na expedici v cementárně v Radotíně za pneumatický elevátor
- 1973 V březnu až září provedena demolice staré vápenky v Loděnicích (zůstala pouze stará administrativní budova)
- 1973 V měsíci září byla zahájena výstavba výroby drtí v Loděnicích
- 1974 V prosinci byla výroba drtí dokončena. Zkušební provoz zahájen již v září
- 1975 Do konce měsíce června byl připraven k rekreaci „Letní dětský tábor v Jánenské u České Kamenice“ s celkovým nákladem 1 400 000,— Kčs. V průběhu měsíců srpna až prosince byly zde dokončeny všechny práce



SOUČASNOST



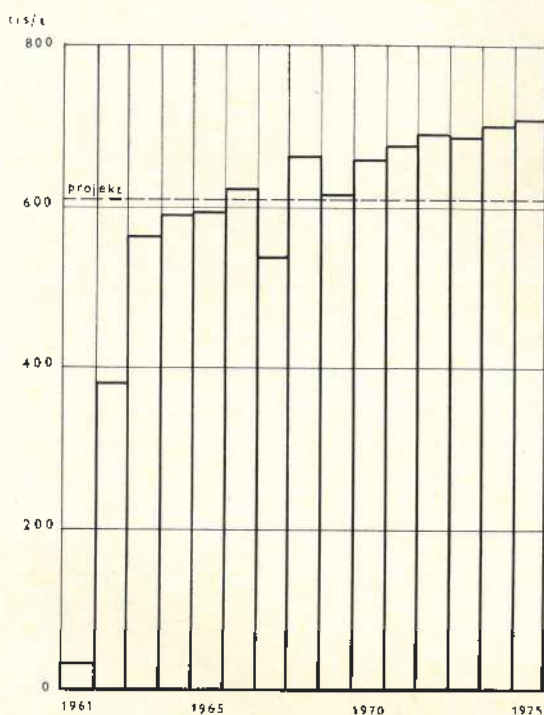
Vzhledem k charakteru surovinové základny byla zvolena technologie suchého způsobu výroby se zařazením čtyřstupňových disperzních výměníků tepla.

Základní surovinou pro cementárnu jsou vápence dvoreckoprokopské (prvohory – silur – devon), které se těží v lomu Kosoř vzdáleném 500 m od drtírny vápence. Jako další složka ke skladbě surovinové směsi se používají vysokoprocentní vápence z lomu Požár, který je vzdálen 10 km od cementárny. Pro korekci silikátového a aluminátového modulu se používají kyzové výpalky, popř. magnetické zatěžkávadlo (odpad bohatý na železitou složku při zpracování niklové rudy). Hornina se rozpojuje clonovými odstřely a vzniklá rubanina se nakládá třemi elektrickými rypadly, z nichž každé má obsah lžice 2,5 m³. Nákladními auty typu Tatra 138 (užitečný náklad 10,8 t) a jednoosými tahači T 180 – D 10 (nosnost 20 t) se rubanina dopravuje do drtírny.

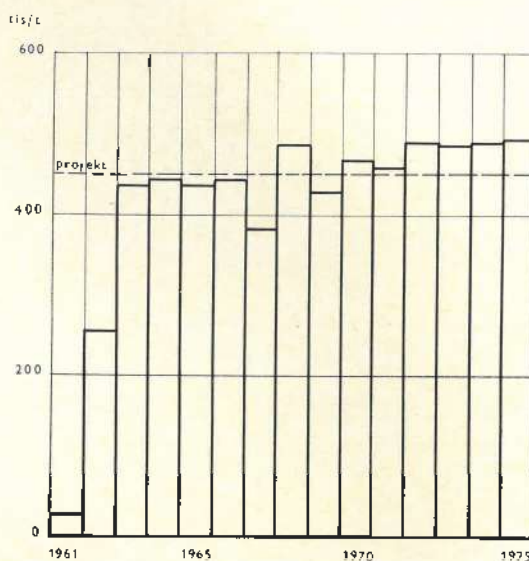
Drcení probíhá ve dvou stupních. V prvním stupni je zařazen čelistový drtič V 10 – 2 N PS, rozměr tlamy 1200 × 1500 mm, výkon 340 t/hod. K sekundárnímu drcení slouží dva kladivové drtiče dvourotorové 16 D/150 PS o výkonu 170 t/hod. s velikostí zrna do 25 mm. Rozdrcený materiál je dopravován gumovým pásem (délky 300 m) na skládku vápencové drtě, kde je odděleně skladován podle obsahu CaCO₃. Doprava vápencové drtě do zásobníků nad surovinovými mlýny je zajišťována mostovým drapákovým jeřábem o obsahu drapáků 4 m³.

K mletí suroviny jsou instalovány dva jednokomorové mlýny $\varnothing 3,4 \times 6,5$ m, pracující v uzavřeném okruhu s pneumatickým oběhem se zařazením vzdušných třídířů. Výkon mlýnů je 47 t/hod. K vysoušení suroviny se využívá tepla odpadních kouřových plynů přiváděných z výměníků. Oběh plynů v mlýnském okruhu zajišťuje oběhový ventilátor s výkonem 2 500 m³/min. při teplotě 80 °C. Surovinová moučka je dopravována soustavou vzdušných žlabů a korečkovými elevátory do čtyř zásobních sil o obsahu sila 1 730 t.

Přehled výroby cementu 1961 - 1975



Přehled výroby slínku 1961 - 1975

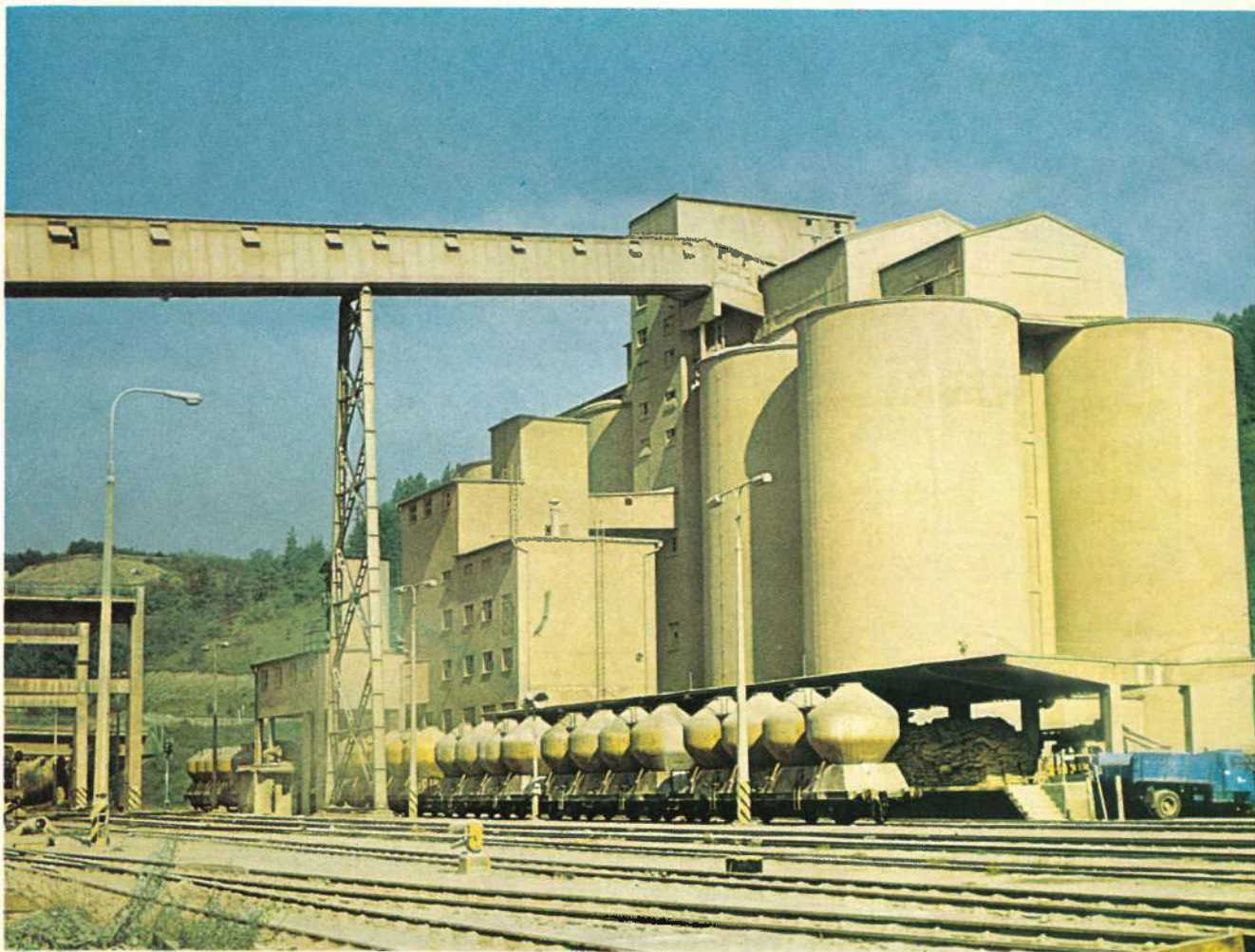


Homogenizace namleté surovinové moučky se provádí v šesti maloprostorových železobetonových silcích o obsahu 6×100 m³, vybavených čeřícím systémem VON ROLL. Zhomogenizovaná surovina je dopravena do zásobních sil o obsahu $4 \times 1 730$ t. Surovinová směs pro výpal slínku je ze zásobních sil odebírána pneumatickými vykladači a dopravována vzdušnými čeřícími žlaby do trojice komorových podavačů, kterými je pneumaticky dopravena do zásobníků rotačních pecí.

Výpal slínku se provádí ve dvou rotačních pecích $\varnothing 4 \times 58$ m s disperzními výměníky tepla systému Humboldt o výkonu 700 t slínku/24 hod. při kalorické spotřebě 950 kcal/kg slínku. Jako palivo se používá těžký topný olej TM o výhřevnosti 9 800 kcal/kg. Chlazení slínku se provádí na roštových chladičích typu Fuller o roštové ploše 36 m². Pro drcení slínku je instalován kladivo-odrazový drtič. Doprava slínku od odrazového drtiče je řešena jedním řetězovým dopravníkem, který je společný pro obě pece. Další manipulaci se slínkem ve skládce slínku a dopravu do zásobníků mlýnice zajišťují dva mostové jeřáby o obsahu drapáku 4 m³.

Odprašování objektu rotačních pecí a surovinových mlýnů je zajištěno elektrostatickými odlučovači, dopravní cesty a homogenizace jsou odprašovány hadicovými filtry.

Cement se mele ve dvou dvoukomorových cementových mlýnech $\varnothing 3,6 \times 9$ m s mechanickým oběhem a výkonem 50 t/hod. Cement požadované jemnosti mletí se dopravuje šnekovým dopravníkem, elevátorem a dále gumovým pásem do deseti cementových sil o obsahu $10 \times 2 760$ m³. Cement je ze sil expedován buď jako pytlovaný nebo volně ložený v autocisternách nebo v cisternových vagónech. Pytlování se provádí automatickou čtrnácti-hubicovou rotační baličkou o výkonu 2 000 pytlů/hod.



V cementárně Radotín se vyrábějí cementy podle ČSN 72 2110, a to:

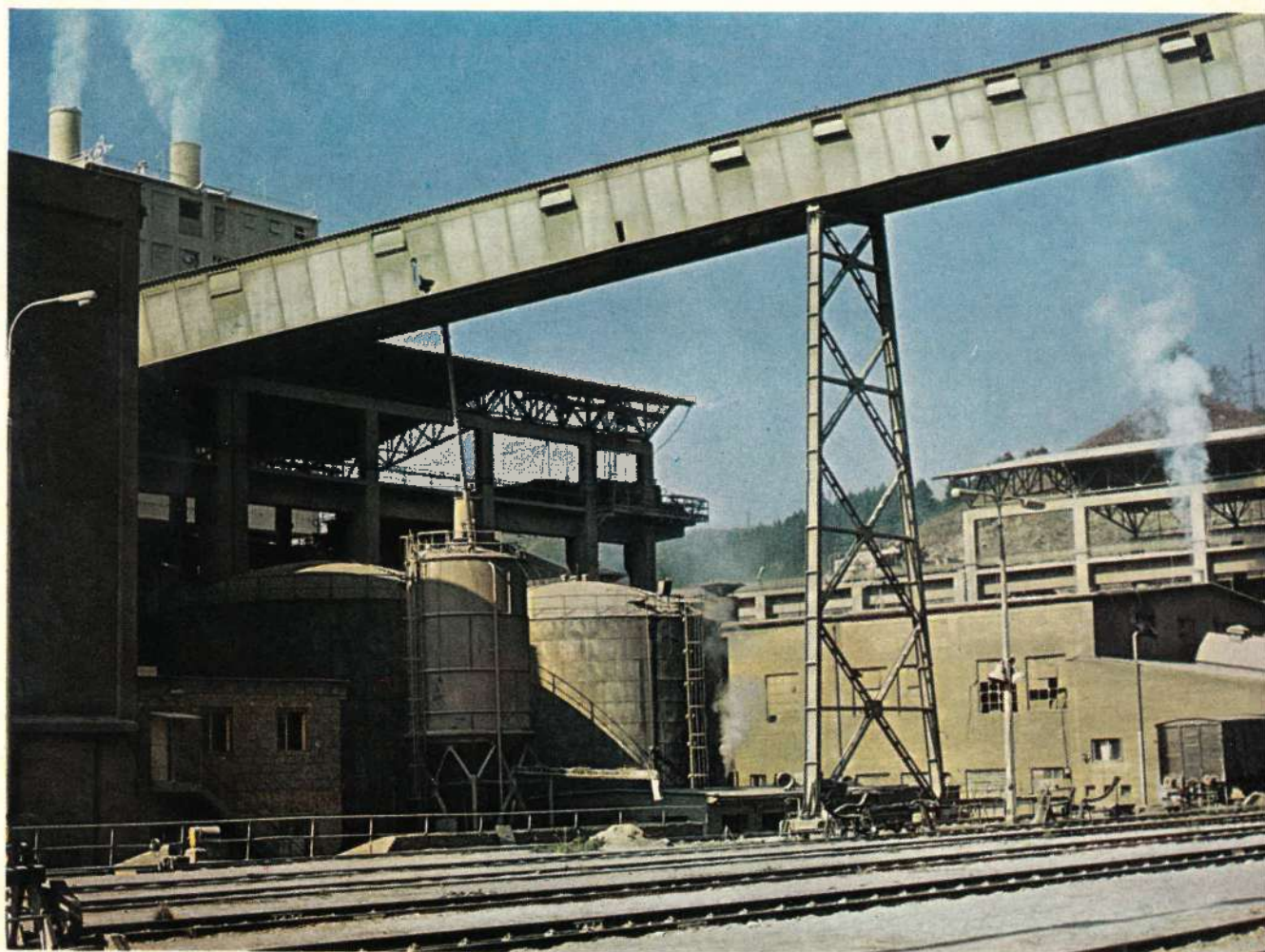
- a) cementy portlandské
- b) cementy struskoportlandské
- c) cement podle německé normy DIN

Portlandské cementy jakostních značek PC 325 a PC 400 se vyrábějí z 95 % portlandského slínku a z 5 % sádrovce jako hlavní přísady cementu, sloužící jako regulátor tuhnutí. Cementy struskoportlandské se vyrábějí v jakostních třídách SPC 250 a SPC 325, kde vedle portlandského slínku a sádrovce se přidává vysokopecní zásaditá struska jako vedlejší přísada v množství do 40 %. Kvalita vyráběných cementů se průběžně zkouší v podnikové laboratoři. Druhy a rozsah zkoušek se řídí podle ČSN 72 2110 a ČSN 72 2118. Cementy vyráběné podle německé normy DIN jsou určeny pro export.

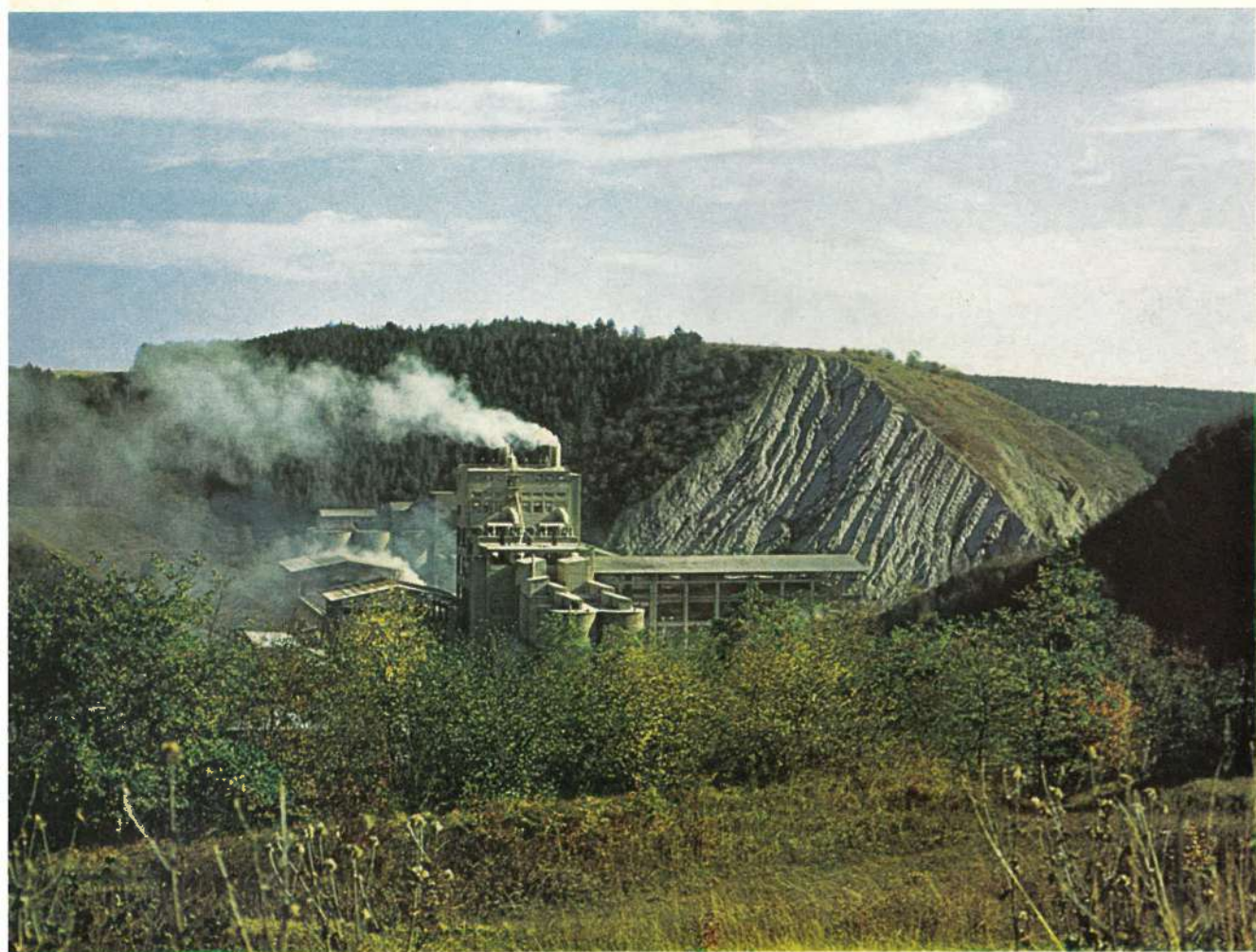
Po překonání počátečních problémů spojených se záběhem výroby se trend výroby v uplynulých patnácti letech neustále zvyšuje, jak je zřejmé ze dvou sloupkových diagramů výroby slínku a cementu za období roku 1961 až 1975. Projektovaná roční produkce 610 000 tun cementu byla společným úsilím v několika letech dosažena a nadále zvyšována. V posledním roce páté pětiletky byla dosažena rekordní výroba 708 500 tun cementu.

Rovněž v ekonomické oblasti se projevil příznivý ekonomický růst od zahájení výroby. Zvýšila se podstatně produktivita práce a poklesla pracovnost výroby. Ve spotřebě tepla na pálení slínku byl prakticky dosažen limit 950 kcal/kg slínku daný projektem. Příznivý nárůst hlavních ekonomických ukazatelů je v následující tabulce vyčíslen indexem 1975/1961:





Ukazatel	Jedn.	Projekt 1961	Skutečnost 1975	Index 1975/1961
Cement celkem	t	610 000	708 500	116,1
Slínek	t	452 000	498 300	110,2
Výroba zboží	Kčs	146 660 850	192 202 921	131,1
Hrubá výroba	Kčs	121 354 680	163 569 061	134,8
Výroba cementu v tunách na 1 dělníka prům. činnosti	t	1 480	1 889	127,6
Odpracované hodiny dělníků prům. činnosti na 1 tunu cementu	hod.	1,42	1,11	78,2
Hodnota hrubé výroby v Kčs na 1 pracovníka	Kčs	223 902	266 399	113,3
Spotřeba tepla na pálení slínku	kcal/kg	950	952	100,2



BUDOUCNOST

TECHNICKÝ ROZVOJ A INVESTIČNÍ VÝSTAVBA

Technologické zařízení cementárny Radotín bylo zahraniční dodávkou fy. KHD z NSR v kooperaci s tuzemskými dodávkami Přerovských strojírén a ostatních dodavatelů. Po počátečních obtížích s náběhem provozu se v průběhu patnáctileté činnosti provedla celá řada technických zlepšení ve vlastním provozu, což umožnilo během této doby kvantitativní nárůst výroby a zlepšení hospodářských ukazatelů.

V roce 1967 došlo k výměně chladičů slínku s jmenovitým výkonem 1 000 t/24 hod., protože původní chladiče nesplňovaly garantované hodnoty a tím byly vytvořeny předpoklady pro zvýšení výroby slínku. V té době došlo též k instalaci vážicích podavačů SCHENCK na přidělu suroviny, což se projevilo rovněž jako kvalitativní zlepšení vlastního výpalu slínku. Jako další byla provedena výměna poruchových elevátorů suroviny za nízkotlaké dopravníky AIRLIFT CPAG. Ještě ve stejné době byly vyměněny podavače OKV 50 na mlýnici cementu za podavače AVD 70, které se však neosvědčily. V roce 1968 byla dokončena výstavba garáží a dílen autodopravy.

Investiční činnost se neomezila pouze na technologii, ale byly splněny i významné akce v sociální programu. V roce 1967 byla dokončena výstavba mateřské školy a jeslí v Radotíně pro děti zaměstnanců a v roce 1973 byla dokončena výstavba hotelového domu v Radotíně jako společná investice radotínských národních podniků.

Během dalších let do roku 1975 byly realizovány tyto úkoly, které zajišťovaly postupnou, avšak pouze částečnou modernizaci cementárny:

- a) Instalace elektroakustických snímačů na obou mlýnicích včetně automatické regulace umožnily zrovnoměrnění provozu a zvýšení výkonu.
- b) V homogenizačních a cementových silech byly instalovány hladinoznaky.
- c) Pro zlepšení odprášení dopravních cest na surovinové mlýnici a silech byly instalovány dva dvanáctikomorové hadicové filtry.
- d) K sušení strusky byla v rámci technického rozvoje postavena fluidní sušárna s lepšími energetickými parametry než rychlosušič R S 8.
- e) Pro zlepšení funkce stávajících elektrofiltrů bylo realizováno chlazení kouřových plynů od rotačních pecí vstřikováním vody mezi první a druhý stupeň výměníků.
- f) Byla provedena rekonstrukce a modernizace kotelny.
- g) Odzkoušeno měření teploty povrchu pláště rotační pece.
- h) Realizace měření teploty ve slinovacím pásmu pyrometrem PYRFOCOL – Přerovských strojírén.
- i) Ke zvýšení vertikální kapacity dopravy na expedici byl instalován nízkotlaký pneumatický elevátor o výkonu 180 t/hod.
- j) Ke snížení hlučnosti Airliftu byly instalovány tlumiče hluku.
- k) Ke zrychlení nakládky volně loženého cementu byla instalována automatická plnicí hubice APH 01 – VÚSH.

Podle perspektivního a komplexního plánu rozvoje cementárny Radotín dojde v období let 1976 až 1985 k dalším rekonstrukcím a modernizaci a to jak z hlediska kvantitativního, tak i kvalitativního.

- A. Jako prvořadý úkol bude zvýšení výkonu surovinové mlýnice, která je dosud limitujícím článkem dalšího rozvoje celého závodu.
- B. V závěru páté pětiletky byla připravována k výstavbě nejrozsáhlejší investiční akce „Rekonstrukce odprášení cementárny“. Tato stavba v objemu cca 60 mil. Kčs bude zahájena v roce 1976 a dokončena v roce 1978.
- C. Rekonstrukce drtíren s cílem zabezpečit zvýšenou kapacitu.
- D. Rekonstrukce trafostanice 110 kV.
- E. Intenzifikace pálicího procesu k postupnému zvýšení výroby slínku.
- F. Rekonstrukce a intenzifikace mletí cementu.
- G. Rekonstrukce úseku expedice.
- H. Postupným zaváděním měřicí a regulační techniky až po úplné automatizační okruhy zvyšovat úroveň řídicího systému ve vazbě k optimalizaci vlastního provozu a ekonomickému vyhodnocování v reálném čase.

Na technických zlepšeních ve vlastním provozu cementárny se značnou měrou podílelo i zlepšovatelské hnutí, které je podporováno závodní odbočkou ČVTS. Za patnáct let existence cementárny bylo pracujícími podáno celkem 705 zlepšovacích návrhů, z nich bylo 275 zavedeno a dosažená celková úspora činí 5 340 000,— Kčs. Zlepšovatelům bylo na odměnách vyplaceno 251 000,— Kčs.





PÉČE O PRACUJÍCÍ





SOCIÁLNÍ PROGRAM – PÉČE O ČLOVĚKA

Životní úroveň pracujících a její stálé zvyšování je jeden z rozhodujících cílů ekonomického rozvoje naší socialistické společnosti.

Komplexní program péče o pracovníky vychází ze závěrů XIV. sjezdu KSČ a je realizován i mezi pracujícími našeho základního závodu. Z tohoto důvodu byl na našem národním podniku vypracován sociální program, jehož hlavním cílem je dosáhnout v souladu se socialistickým způsobem života našich pracujících soustavného zvyšování životní úrovně, vyšší uspokojování potřeb pracujících a upevňování sociálních jistot.

Na realizaci této sociální politiky se podílí i ZV ROH, jehož posláním je působit k prosazování politiky strany, sledovat vyvážený rozvoj životní úrovně a posilování sociálních jistot pracujících.

Sociální program určuje rámcově směr sociální politiky se stanovením výtčených cílů, jejichž realizace je závislá na možnostech a finančních prostředcích podniku. Kolektivní smlouva obsahuje pak opatření, zahrnující konkretizaci a realizaci přijatých směrů sociální politiky.

Pro udržování komunikací v závodě se používá uklízacích mechanismů jako je kropicí vůz, multikáry a podobně. Do budoucna se zajišťuje i zametací vůz.



Na úseku výchovy učňů a mládeže se věnuje soustavná péče o učně a mládež a vytváří se podmínky, aby výuka v odborných profesích odpovídala potřebám závodu.

Rovněž v oblasti zvyšování kvalifikace pracujících pamatuje sociální program na zajištění podmínek k dosažení středoškolského, vysokoškolského a politického vzdělání pro maximální počet našich pracovníků. Pokud se týká zvyšování kvalifikace zaměstnanců – kategorie D, zaměřuje se všechna pozornost k získání vyšší odbornosti v řemeslných oborech.

Zdravotní péče pro naše pracující je zajišťována závodním zdravotním střediskem, které je vybaveno potřebným zařízením pro elektroléčbu. Zaměstnanci z rizikových pracovišť jsou jednou ročně vyšetřováni a podle potřeby odesíláni na odborná oddělení. U všech zaměstnanců je zajišťováno každým rokem rentgenologické vyšetření plic.

V roce 1975 proběhlo očkování proti tetanu.

Sociální program rovněž řeší problémy našich pracujících žen. Podporuje provoz závodních jeslí a školky, nastávajícím matkám umožňuje zvýhodněné pracovní podmínky, podporuje osamělé matky s dětmi, poskytuje podnikové rekreační středisko pro závodní školku a o jarních prázdninách je uvolněno pro starší děti našich zaměstnanců, zajišťuje letní pionýrské tábory v Jánské a v NDR.



Pracující našeho závodu jsou převážnou měrou ubytováni na sídlišti v Radotíně. Dále má závod k dispozici dvě ubytovny, z nichž jedna byla postavena v roce 1972 – hotelového typu.

V budoucnu se uvažuje o výstavbě 10–12 bytových jednotek v Radotíně na sídlišti. Po vyřešení kanalizace v Radotíně bude zahájena výstavba středu města, kde se počítá s 56 bytovými jednotkami pro náš národní podnik. Z řad našich zaměstnanců bylo vytvořeno stavební bytové družstvo, jako odloučená složka družstva pro výstavbu bytových jednotek Výzkumného ústavu dopravních spojů v Praze 5. Družstvo pro výstavbu rodinných domků při RCV již dokončilo výstavbu 27 rodinných domků.

Závodní jídelna a kantina poskytují zaměstnancům možnost stravování. Závod přispívá z FKSP na stravování našich zaměstnanců.

Velká pozornost je věnována organizování rekreace pracujících v době jejich dovolené. Pro tento účel má podnik rekreační středisko v malebném koutu Šumavy v Novém Dvoře. V roce 1975 vybudoval náš národní podnik zařízení pro letní dětskou rekreaci v Jánské u České Kamenice.

Závodní výbor ROH organizuje i letní výměnnou rekreaci jak dětí, tak i dospělých s cementárnou Rudersdorf, se kterou již před léty navázal vzájemnou družbu.

V ostatních oblastech sociální politiky je věnována všestranná péče i našim důchodcům.

ÚSPĚCHY A POCTY

Pracovní iniciativa, socialistická soutěž jednotlivců i celých kolektivů a hnutí brigád socialistické práce byly již od počátku samotné výstavby našeho závodu hybnou silou při vytváření celospolečenských hodnot.

O tom, že tato slova nezní naplano, svědčí neustálý vzrůst výroby cementu v našem závodě. Dalším důkazem je řada kolektivů soutěžících o získání hrdého titulu „Brigáda socialistické práce“ vedle kolektivů, které již tento titul získaly a vedle celé řady kolektivních i individuálních závazků.

Dalším důkazem dobré práce našich pracujících jsou i vyznamenání, která byla naší cementárně udělena za období 15 let jejího trvání.

Jsou to:

- 1963 „Čestné uznání“ za vzorné plnění exportu ve II. čtvrtletí v soutěži Čs. Keramiky PZO
„Čestné uznání ministerstva výstavby a ústředního výboru odborového svazu ve stavebním průmyslu“ za vzorné plnění exportních dodávek za II. pololetí
- 1964 „Rudý prapor ministerstva stavebnictví a ÚVOS“ za výsledky dosažené ve II. čtvrtletí
- 1965 „Čestné uznání“ od OV KSS a ONV v Komárně za vynaložené úsilí při obnově okresu Komárna po povodni v roce 1965
- 1967 „Čestné uznání“ od Středočeského krajského výboru KSČ, Krajské odborové rady v Praze a Středočeského krajského národního výboru za aktivní rozvíjení masově politické práce při realizaci branné politiky KSČ
„Čestné uznání“ od Středočeského krajského výboru KSČ, Krajské odborové rady v Praze a Středočeského krajského národního výboru za úspěšné plnění úkolů v roce 1967, v roce 50. výročí Velké říjnové socialistické revoluce
- 1968 „Čestné uznání“ od národního podniku Konstruktiva, Praha, nositele řádu práce, za dlouholetou a vzornou spolupráci
- 1970 „Diplom“ od vlády ČSSR, ústřední rady československého revolučního hnutí za vynikající pracovní výsledky v celonárodním hnutí k 25. výročí osvobození naší vlasti sovětskou armádou
„Čestné uznání“ od rady MěNV v Radotíně k 25. výročí osvobození naší země sovětskou armádou
Čestný titul „Podnik 25. výročí osvobození ČSSR sovětskou armádou“ od generálního ředitele cementáren a vápenek Praha spolu s oborovým výborem při ÚV-ČSO za pracovní úspěchy dosažené v socialistické soutěži k 25. výročí osvobození ČSSR sovětskou armádou za období listopad 1969 – duben 1970
„Čestné uznání“ bylo uděleno za obsazení I. místa v soutěži vlečkařů za rok 1970 od ONV Praha západ a ČSD severozápadní dráhy, provozní oddíl Praha
„Čestné uznání“ ministerstva ČSR a ÚV českého odborového svazu pracovníků ve stavebnictví a ve výrobě stavebních hmot za úspěšné výsledky v rozvoji pracovní iniciativy na počest 25. výročí osvobození ČSSR sovětskou armádou
„Rudý prapor ministerstva stavebnictví a ÚVOS“ za úspěšné plnění hospodářských výsledků v I. pololetí 1970
- 1972 „Rudý prapor ministerstva stavebnictví a ÚVOS“ za kladné výsledky v I. pololetí
Ocenění úspěchů pracovníků RCV u příležitosti předání Rudého praporu v roce 1972 od Maloměřické cementárny a vápenice, n. p., Brno – Maloměřice
- 1973 „Čestné uznání“ k 56. výročí VŘSR od KV KSČ Středočeského kraje a KOR za výsledky při plnění usnesení XIV. sjezdu KSČ
- 1974 „Čestné uznání“ od OV KSČ Praha západ za politicko-organizační pomoc při rozvoji socialistického zemědělství
„Čestné uznání“ CEVA Praha a OVS za umístění v mezipodnikové socialistické soutěži za II. pololetí
- 1976 „Rudá standarta“ generálního ředitele a předsedy oborového výboru CEVA Praha

Zaměstnanci nové radotínské cementárny obdrželi během 15 let jejího trvání následující vyznamenání:

1962	Vobecký Miroslav	Průkopník socialistické práce
1964	Psota Karel	Za zásluhy o výstavbu (státní)
1967	Cába Jaroslav	Za vynikající práci (státní)
1968	Paulík Oldřich	Za zásluhy o výstavbu (státní)
1968	Hanzl František	Diplom vlády a ÚRO
1968	Čermák Josef	Diplom vlády a ÚRO
1969	Kolektiv pracovníků rotačních pecí a surovinové mlýnice	Za zásluhy o výstavbu (státní)
	13 zaměstnanců	Nejlepší pracovník ve stavebnictví
	14 zaměstnanců	Odznak GR CEVA I. stupeň
	26 zaměstnanců	Odznak GR CEVA II. stupeň
	4 zaměstnanci	Odznak ÚRO

BSP NA ZÁKLADNÍM ZÁVODĚ, KTERÉ JIŽ TITUL BSP OBDRŽELY:

1972	získala titul BSP	s. Baránka – údržba mostových jeřábů
1973	získala titul BSP	s. Kovalčíka – elektroprovoz
1974	získala titul BSP	s. Maláška – paliči RP
	získala titul BSP	s. Kašpara – skladové hospodářství
	získala titul BSP	s. Linka – údržba rotačních pecí a surovinové mlýnice
	získala titul BSP	s. Kopelenta – lomové hospodářství
1975	získala titul BSP	s. Vítka – 1. směna provozu
	získala titul BSP	s. Čermáka – 2. směna provozu
	získala titul BSP	s. Zahradníka – 3. směna provozu
	získala titul BSP	s. Třetiny – 4. směna provozu
	získala titul BSP	s. Pechara – oddělení podnikové technologie
	získala titul BSP	s. Košaře – elektrodílna
	získala titul BSP	s. Cábý – neelektrické provozy
	získala titul BSP	s. Vogla – slaboproudá údržba
	získala titul BSP	s. Šlechty – zámečníci mechanických dílen

O ZÍSKÁNÍ TITULU BSP SOUTĚŽÍ TYTO KOLEKTIVY:

- Od roku 1973 kolektiv s. Jíry – opraváři motorových vozidel v autodopravě
s. Knotka – řidiči kusové přepravy
s. Elčknera – technologický svoz kamene
- Od roku 1974 kolektiv s. Kropáčka – závodní jídelna
s. Urbanové – hotelový dům
- Od roku 1975 kolektiv s. Kadlece – expedice cementu
s. Chvátalové – laboratoř 4. směna
s. Buštové – závodní školka a jesle
s. Honese – závodní rekreační středisko Nový Dvůr

DRUŽEBNÍ STYKY SE ZAHRANIČNÍMI CEMENTÁRNAMI

Náš národní podnik navázal v roce 1970 družbu s cementárnou Rudersdorf v NDR. První kontakty s tímto podnikem však již započaly v roce 1966. V rámci těchto družebních styků byla uzavřena smlouva o přátelství a vzájemné spolupráci a smlouva o výměnné rekreaci našich pracujících v rekreačních střediscích v Novém Dvoře na Šumavě a v Straussbergu u Berlína. Kromě toho se každoročně uskutečňuje výměnná dětská rekreace v pionýrských táborech obou partnerů.

V letošním roce byly navázány družební styky se Sebrjakovskou cementárnou v Michalovce u Volgogradu v SSSR, kterou v r. 1975 navštívil náš podnikový ředitel, předseda CZV KSČ a předseda ZV ROH.



Sortiment výrobků

*

C E M E N T

struskoportlandský 250

struskoportlandský 325

portlandský 325

portlandský 400

portlandský 350 dle DIN

•

umělé omítkové směsi

•

drcené kamenivo

•

šterkodrt

•

vápenec mletý
průmyslový

vápenec mletý hnojivý

•

vápencové drtě

•

vápencový šterk

•

neupravený vápenec



RCV