



V ČERA A DNES



**CEMENT BOHEMIA
PRAHA**

V Č E R A A D N E S

Vážený čtenáři,

stále se zrychlující tempo života člověka současné společnosti, převratné objevy v technologiích a informatice vedou někdy až k tomu, že přestáváme vnímat změny okolo nás a když si řekneme, jak to vlastně tenkrát bylo, jsme překvapeni, že si nemůžeme vzpomenout. Jako bychom ani u toho nebyli, když se to či ono měnilo. Nejedná se jenom o vzpomínky na dětství a dospívání, ale také na to, jak se měnil můj dům, naše ulice, město, svět, ale také moje pracoviště, dílna, závod.

Pro akciovou společnost Cement Bohemia Praha se stalo již samozřejmostí, že se při svém podnikání mimo svých výsledků a předností svých zaměstnanců opírá a čerpá jistoty také z poznání vlastní historie a jejich souvislostí. Dokladem toho je celá řada vlastních vydaných publikací, zejména s Národním muzeem a Muzeem Českého krasu v Berouně.

Do tohoto kontextu zapadá také tato publikace, kterou jste právě otevřeli, a která se snaží na fotografiích velmi zajímavým způsobem ukázat, jak se vyvíjely naše závody. Zajímavé na těchto snímcích je také to, že na nich lze často sledovat růst sousedních měst a obcí. I to potvrzuje správnost našich přístupů k okolí, vyjádřených mottem »*Být dobrým sousedem*«. Ve své podstatě je tato publikace mimo vlastní dokumentační hodnoty také příležitostí zamyslet se a ocenit práci a um celých generací našich předchůdců, kteří stáli u zrodu našich závodů a dále je rozvíjeli.



Ing. Milan Svašek
místopředseda představenstva a.s.
a ředitel společnosti pro správu



**CEMENT BOHEMIA
PRAHA**

Cementárna v Králově Dvoře byla založena 26. listopadu 1889. Její oficiální název byl Königshofer Patent-Portland und Puzzolan Cement Fabrik.

Vývrcholil tím vývoj cementářského a vápenického průmyslu na Berounsku, který se zde rozvíjel od 15. století.

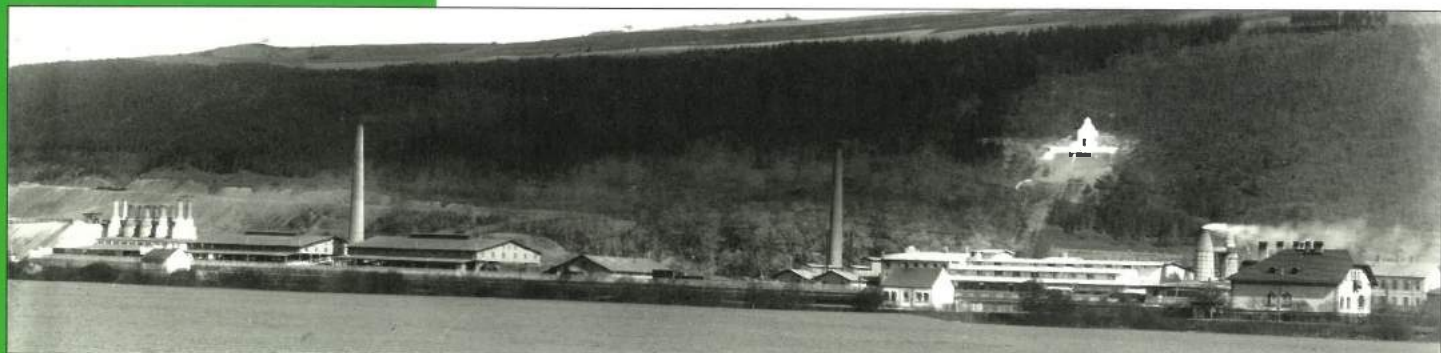
Výroba a odbyt cementu a vápna se rok od roku zvyšovaly a tomuto trendu se přizpůsobovala i Královodvorská cementárna řadou rekonstrukcí a přestaveb.



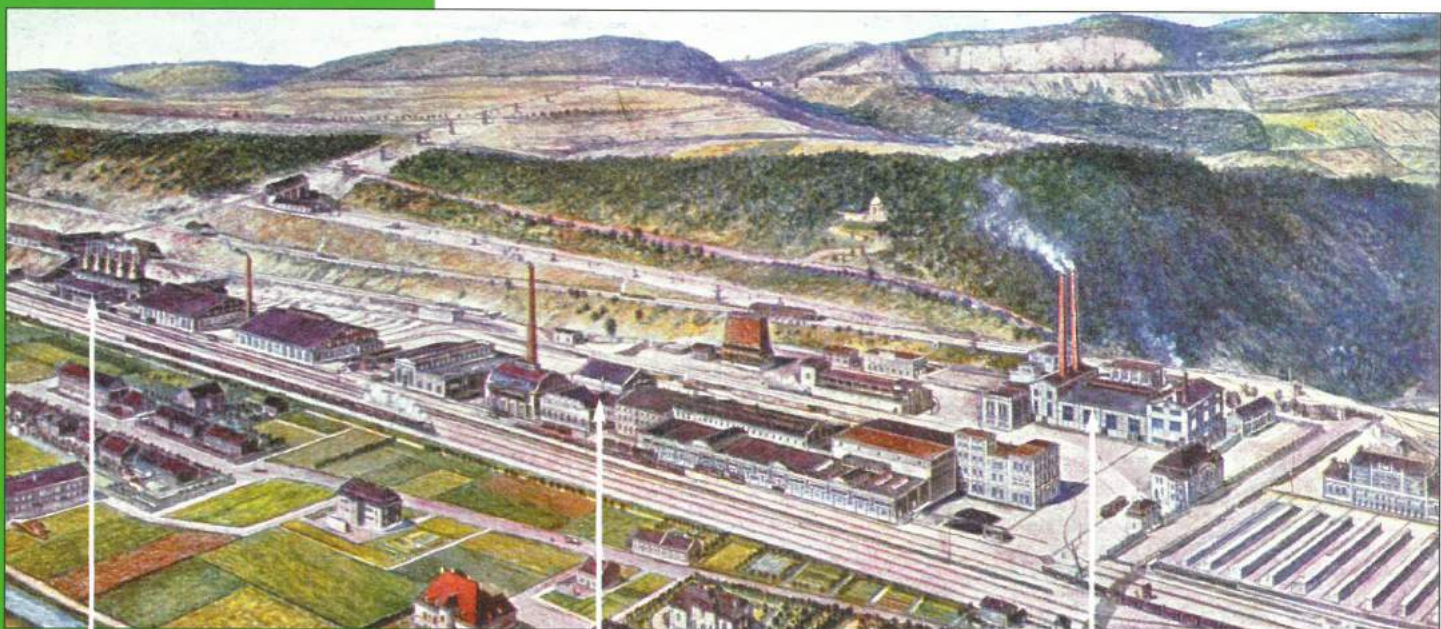
Jedna z prvních dochovaných fotografií staré cementárny z 90. let minulého století.



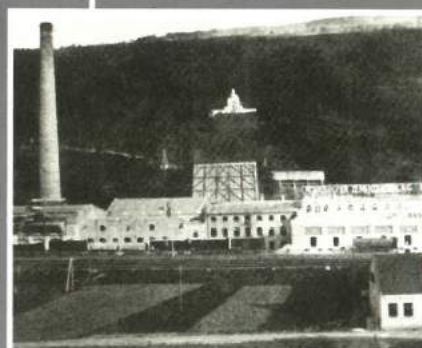
Poslední fotografie staré cementárny před demolicí v roce 1975.



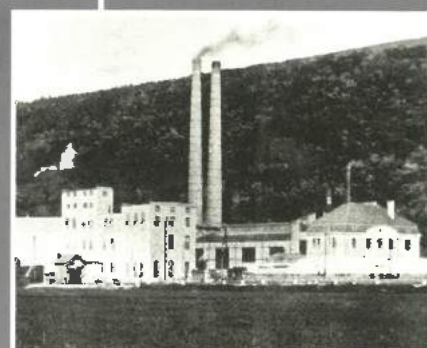
Panoramatická fotografie starého závodu z přelomu století nabízí možnost porovnání s barevnou litografií z roku 1911, kdy byla cementárna podstatným způsobem rozšířena.



1911 - vápenka

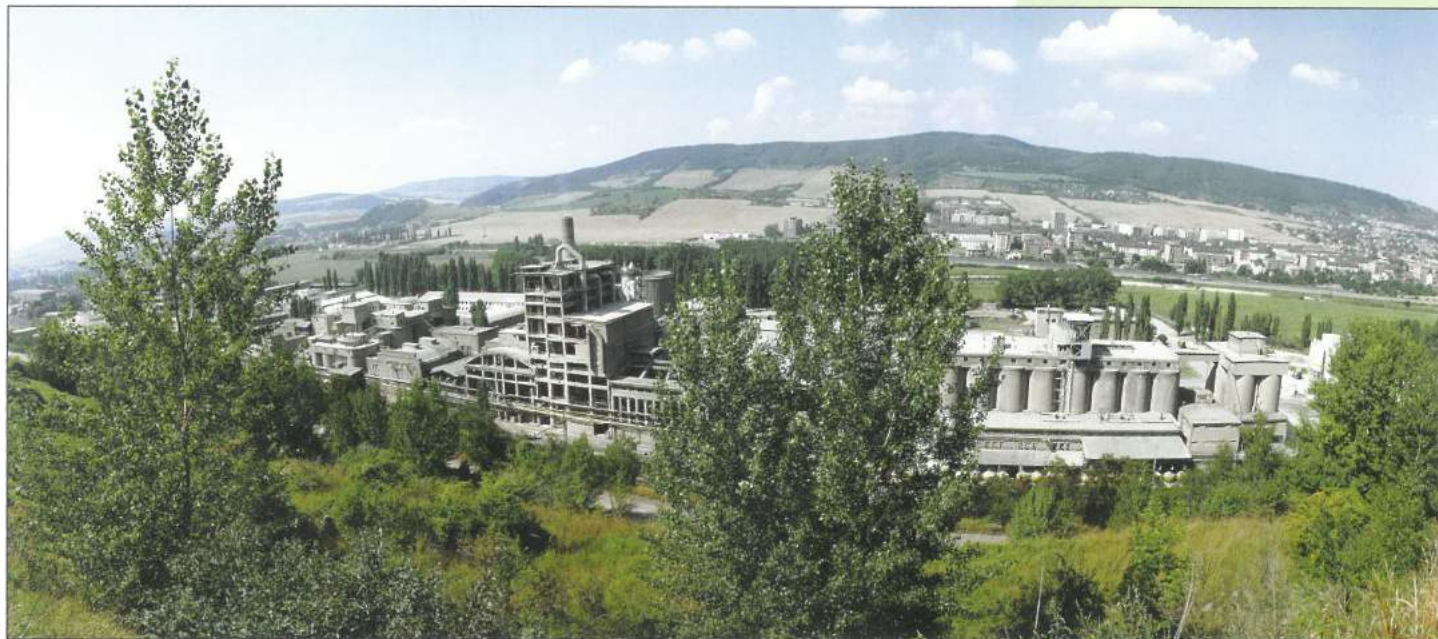


1911 - závod na struskový cement



1911 - závod na portlandský cement

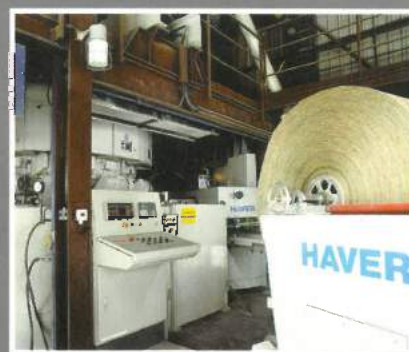
ZÁVOD KRÁLŮV DVŮR



Pohled na cementárnu v Králově Dvoře a její okolí v roce 1997.



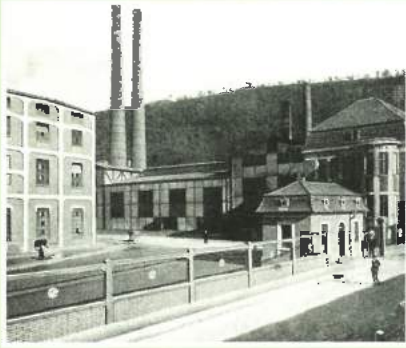
Dnes je cementárna v Králově Dvoře jedním ze tří závodů akciové společnosti Cement Bohemia Praha.



Závod Králův Dvůr se specializuje na výrobu a expedici paletovaného cementu.



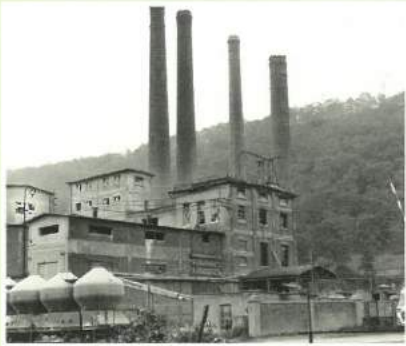
Fotografie závodu z roku 1997.



Na fotografii je závod po rekonstrukci v roce 1911. Cement se zde vyráběl kromě pauzy během 2. světové války do roku 1965.



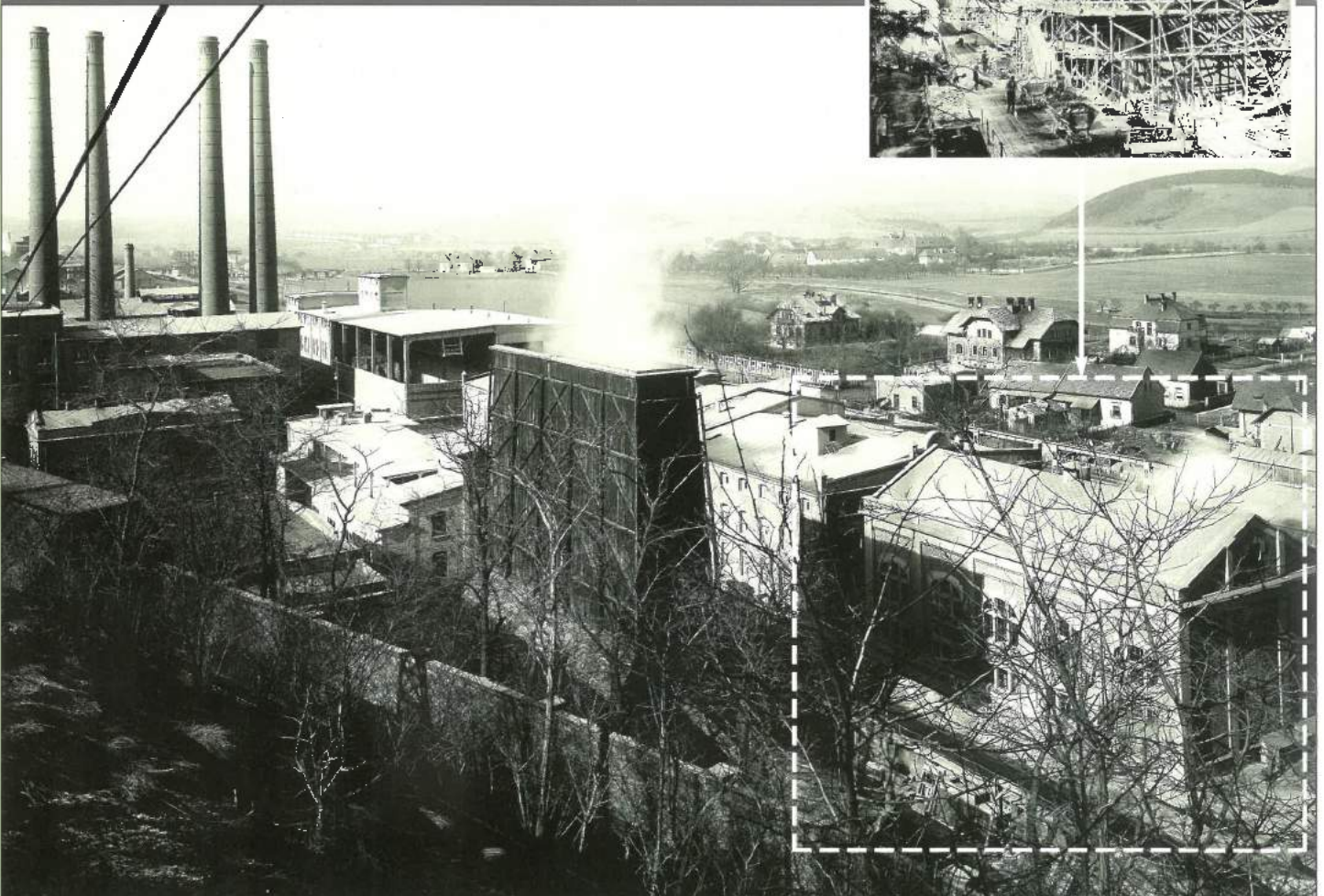
Po 1. světové válce se spotřeba cementu prudce zvýšila a cementárna nestačila uspokojovat poptávku. Začalo se proto s výstavbou nového, modernějšího a výkonnějšího závodu na výrobu portlandského cementu, který se začal budovat na druhé straně železniční tratě. Pohled na vstupní trakt staré cementárny v roce 1922 a pro porovnání stav dnes.



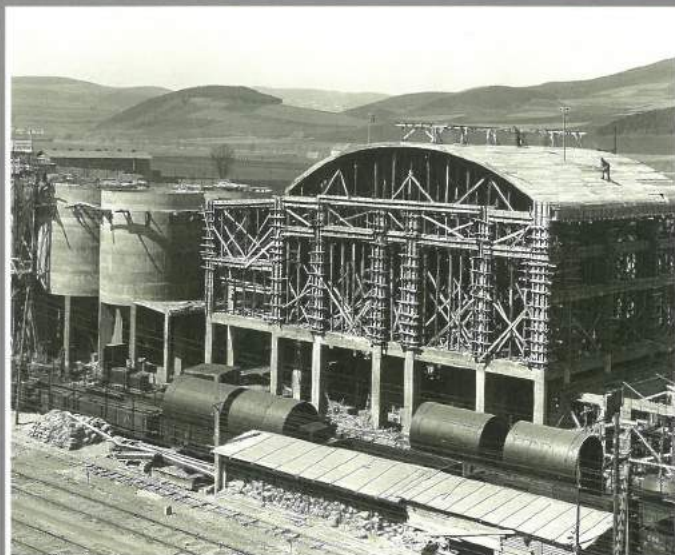
Až do roku 1969 se ve starých provozech na cementové mlýnici mělo vápno z Velkolomu Čertovy schody. K demolici staré cementárny došlo v roce 1975.



Výstavba centrály provozu II staré cementárny ze dne 25.7. 1910. Spodní fotografie zachycuje pohled na starou cementárnu v roce 1928, kdy je již centrála v provozu (bíle orámováno).



ZÁVOD KRÁLŮV DVŮR



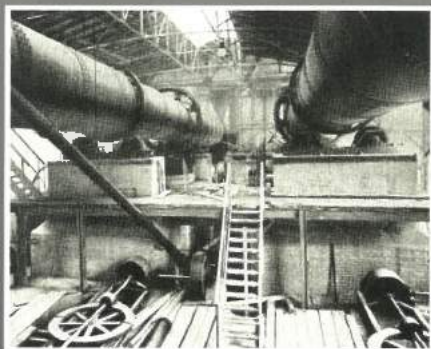
Dvě fotografie z výstavby nové cementárny z roku 1927. V levém horním rohu je vidět původní starý závod z roku 1911, který dnes již neexistuje. Nová cementárna byla vybudována v rekordním čase 8 měsíců.

Tento vysoce efektivní závod na suchý způsob výroby cementu byl ve třicátých a čtyřicátých letech jedním z nejmodernějších v Evropě, protože většina cementáren používala ještě mokré způsob výroby cementu. Nový závod se mohl pochlubit také využitím odpadního tepla a vlastní výrobou elektrické energie. Nová síla byla schopna skladovat značné množství cementu, takže bylo možné vyhovět i nárazovým poptávkám.

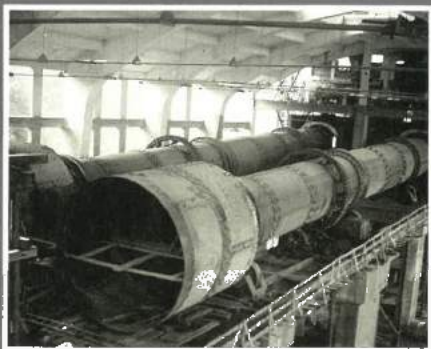


■ Pohled z Městské hory na berounskou kotlinu s cementárnou z roku 1930 a tentýž výhled do kraje dnes.

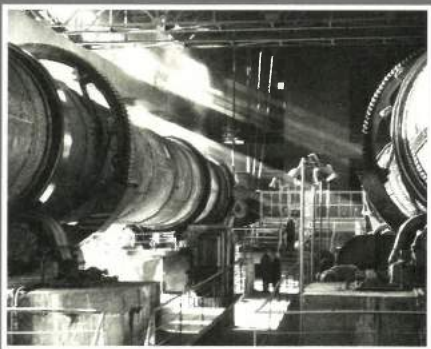
V letech 1956 až 1966 proběhla rekonstrukce Královské cementárny. Hlavní cíl rekonstrukce spočíval ve změně palivové základny z uhlí na topný olej, který byl nejen ekonomicky výhodnější, ale zvýšil i výkon pecí o 40%. Závod byl i podstatným způsobem rozšířen.



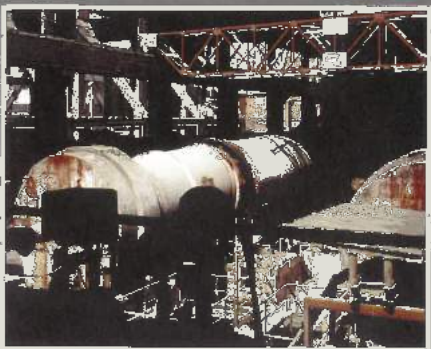
Slíkové pece tvoří srdce každé cementárny. Fotografie z roku 1911.



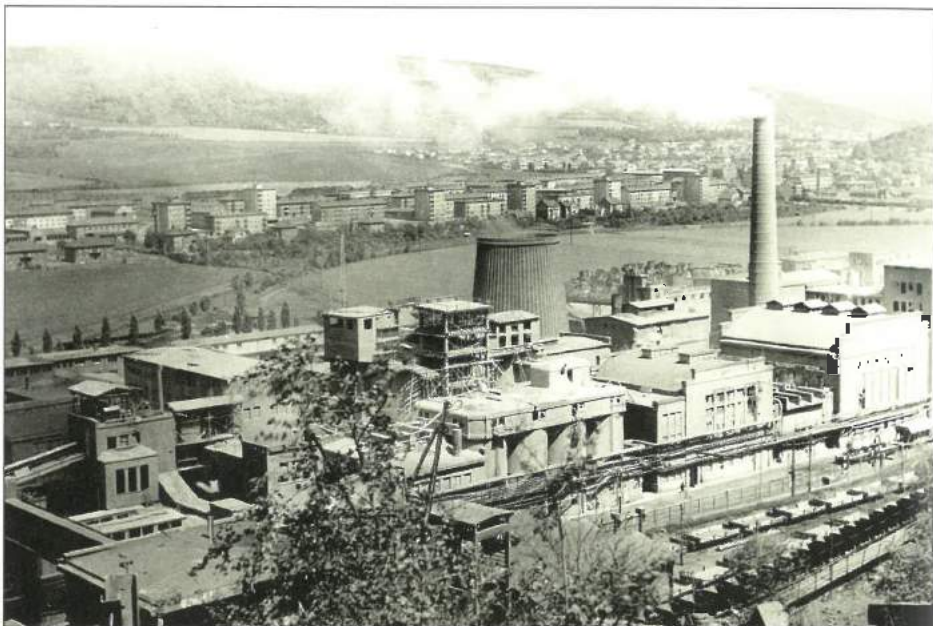
Fotografie z 12.7. 1927, montáž slíkových pecí v novém závodě.



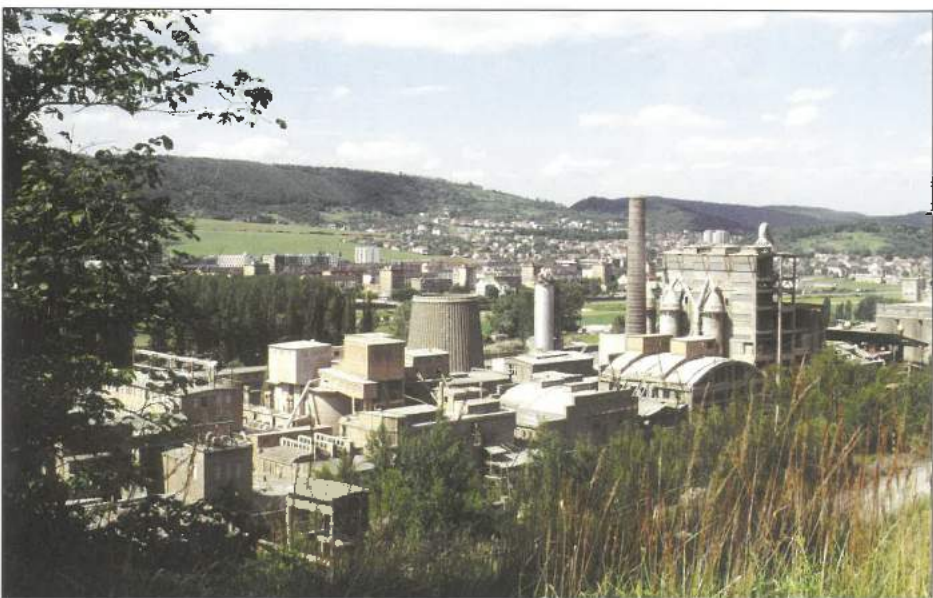
1.11. 1959 byla zahájena rekonstrukce rotačních pecí.



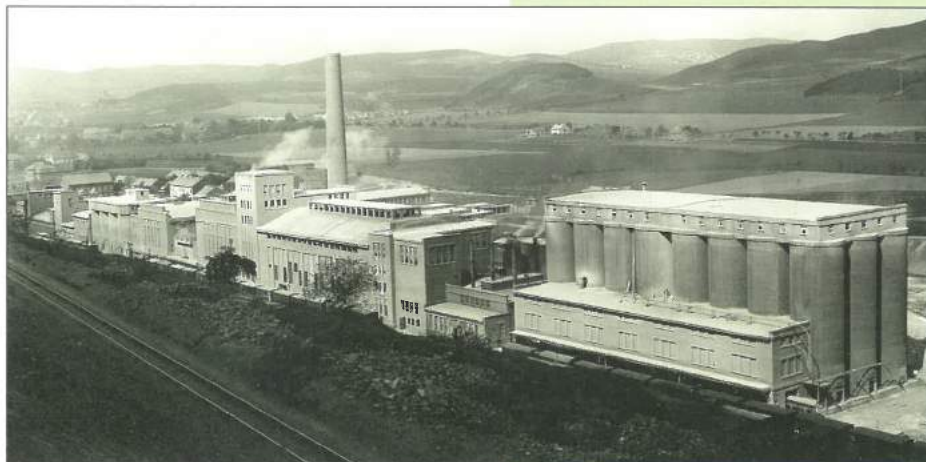
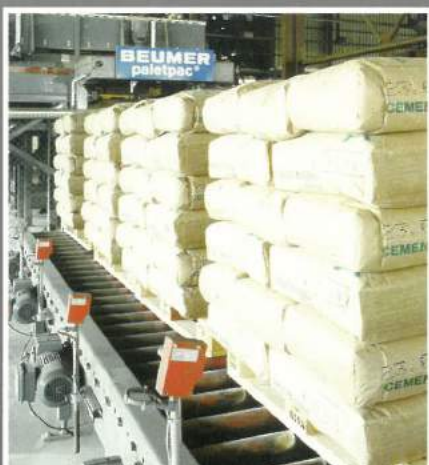
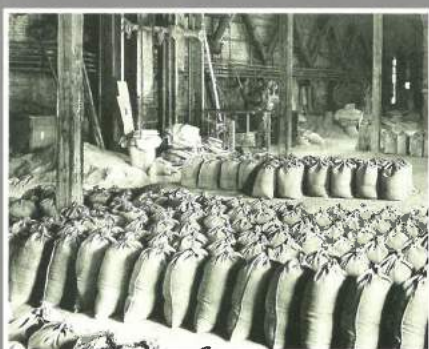
Stav v roce 1995.



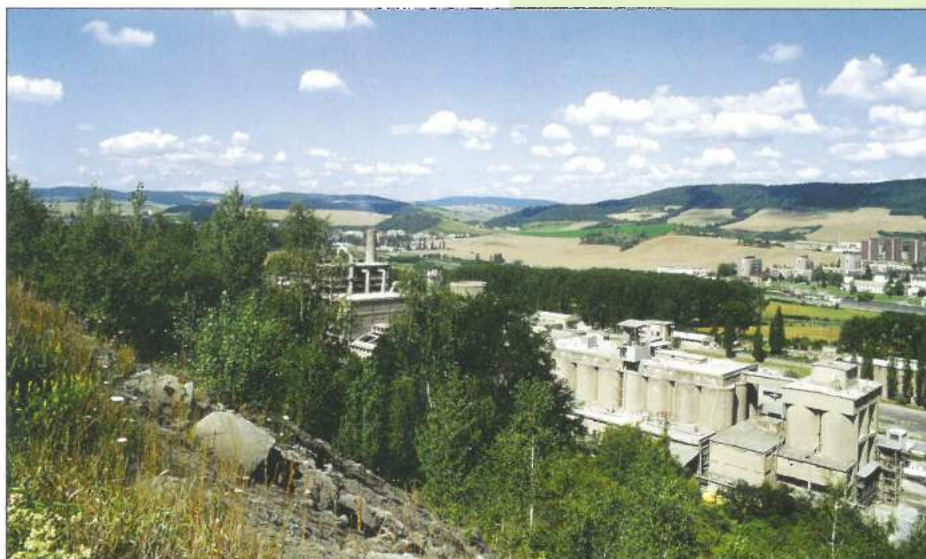
■ Cementárna z roku 1927 procházela za dobu své existence řadou modernizací, protože cementářský průmysl se stále vyvíjel. Poválečné období přineslo opět zvýšenou poptávku po cementu a znárodněný podnik se rozšiřoval. Výstavba nového závodu (NZ) probíhala v letech 1948-1951 v duchu stejné koncepce, která byla uplatněna při stavbě závodu z roku 1927. Na fotografiích jsou tři pohledy na cementárnu v odstupu třiceti let. První vznikla ve třicátých letech, druhá v letech šedesátých, třetí reprezentuje současnost. Mění se nejenom závod, ale i jeho bezprostřední okolí a berounská kotlina vůbec.



ZÁVOD KRÁLŮV DVŮR



Pohled na cementárnu z května roku 1937 a z července roku 1997 z Kosova.



Původně byl cement skladován v dřevěných a zděných budovách s betonovou podlahou, kde byl volně nasypán do příhrad podle druhu a kde byl ručně lopatou nakládán do dřevěných soudků o různé váze od 40 do 200 kg. Pro vlastní výrobu soudků byla v roce 1911 postavena mechanická dílna na sudy s denním výkonnem 2000 sudů.

Později se cement plnil do jutových a papírových pytlů.

Ještě před první světovou válkou byla pro portlandský cement vybudována nová výpravna s balicími stroji. Do balicích strojů na kolečkách se šel cement pneumatickou soustavou rour a hadic. Naplněné pytle se ručně uzavíraly drátěnými úvazky.

Ve dvacátých letech bylo ruční pytlování úplně odstraněno.

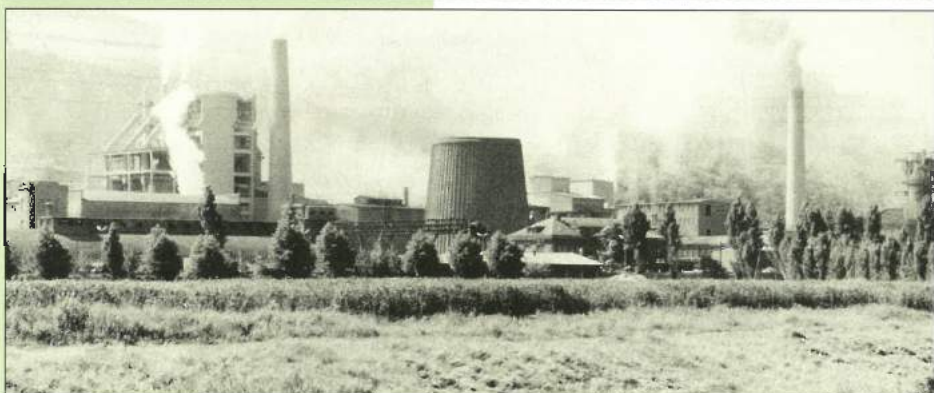
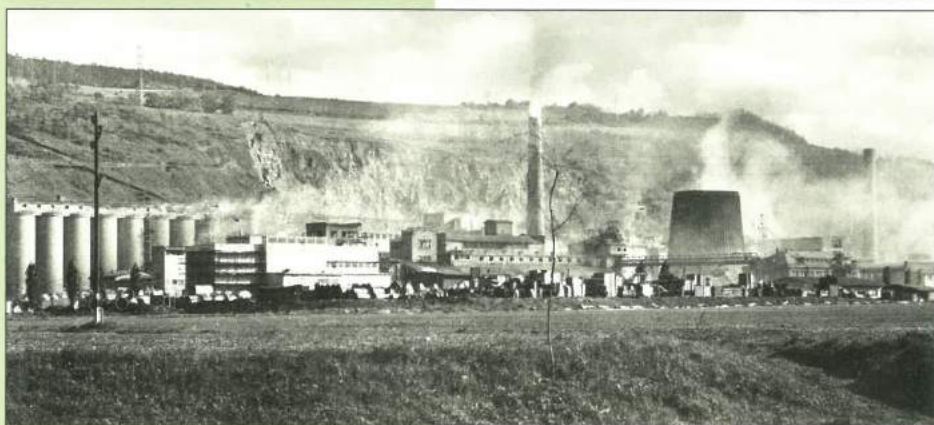
Balicí zařízení prodělalo prudký vývoj.

V roce 1995 byla paletizační hala rozšířena o novou moderní balicí a paletizační linku.

Tato linka je schopna automaticky zpracovat za hodinu 4000 pytlů o hmotnosti 25 kg nebo 3000 padesátikilogramových.



Cement je možno expedovat i jako volně ložený v autocisternách nebo železničních vozech RAJ.



■ Fotografie Královodvorské cementárny z její výstavby roku 1928, druhá z poloviny 50. let a třetí z poloviny let šedesátých. Barevná fotografie dokládá současný stav.

V letech 1971-1972 byly instalovány odprašovací zařízení na cementové pece. Díky dalším velkým investicím po roce 1990 klesl úlet prachu na jednu desetinu původního množství.



K zásobování cementárny byl zřízen lom Kosov, kde se těžil vápenec a břidla. Tyto suroviny se dopravovaly do závodu lanovou dráhou, která byla uvedena do provozu 10. 10. 1911. Později byla prodloužena až do Koněprus, kde sloužila od 7. 11. 1917. Původně se kámen svážel ze všech lomů koňským potahem.



Z Císařského lomu v Koněprusích se surovina dovážela úzkorozchodnou malodráhou KBK o rozchodu 760 mm, dlouhou 10 km. Stavba začala 16. 12. 1896 a zprovozněna byla 9. 5. 1898.



V roce 1959 byl uveden do provozu znovu otevřený lom Kosov, ve kterém byl vybudován tunel s pásovou dopravou suroviny do cementárny.



Malodráha KBK byla v roce 1962 nahrazena vlečkou z nově vybudovaného Velkolomu Čertovy schody. Fotografie z roku 1974.

ZÁVOD KRÁLŮV DVŮR

V různých etapách vývoje cementárny byly stavěny dělnické domy pro zaměstnance, které byly zřizovány v bezprostřední blízkosti závodu. Proto musely ustupovat stále se rozšiřujícím provozům cementárny.



1911 - tzv. kasárna pro 120 dělníků, zanikla při výstavbě nového závodu v roce 1928, stejně tak jako řada vil pro mistry a úředníky cementárny.

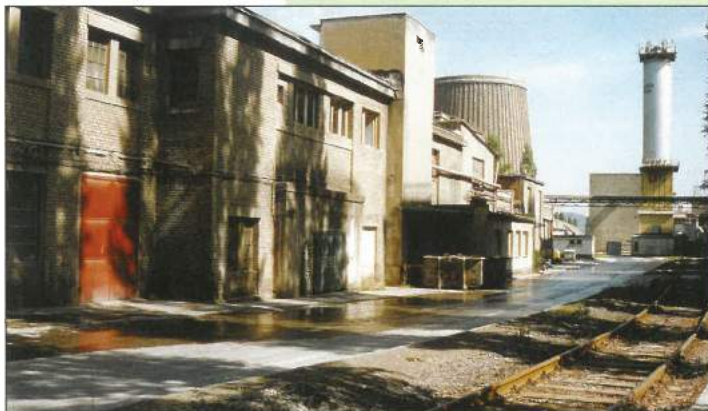


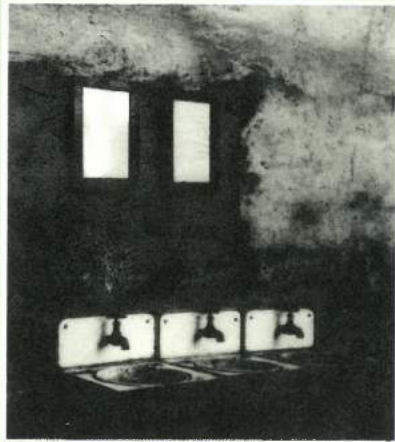
1929 - dělnické domky, demolovány byly v roce 1949. Znárodněný podnik čelil po 2. světové válce zvýšené poptávce po cementu a proto rozšiřoval své provozy.



1963 - tzv. mistrák, na místě této budovy stojí dnes cementová síla. Ostatní nevzhledné a již nepotřebné objekty jsou dnes rušeny a nahrazovány trávníky a jinou parkovou úpravou.

Po roce 1989 se udělalo mnoho i pro lepší vzhled cementárny, pracovního prostředí a životního prostředí vůbec, byl proveden »generální úklid«, vznikly nové komunikace, trávníkové plochy.

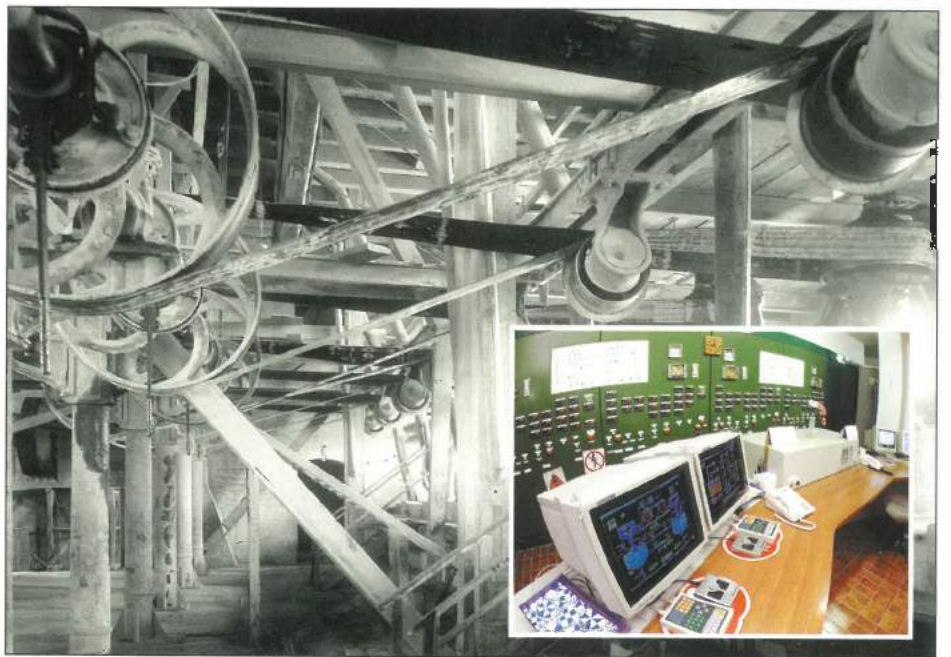




Rekonstrukce budovy sociálního zařízení proběhla v letech 1994-1996. Nevzhledná budova se proměnila v moderní a architektonicky zajímavou stavbu. Vnitřní vybavení na vysoké technické i estetické úrovni vytváří optimální pracovní podmínky.



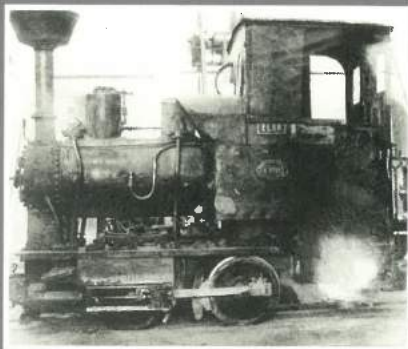
Sociální zařízení v roce 1919.



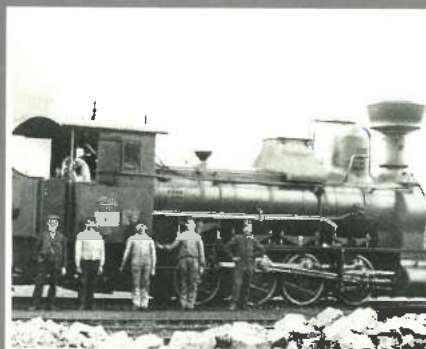
Prudký vývoj zaznamenaly během jednoho století i technologické procesy.



Nový lokotraktor, pojmenovaný Jana, byl slavnostně pokřtěn 10.6. 1997, má dieselelektrický pohon a je určen pro posun po závodových vlečkách. Svým výkonem nahradil dva starší lokotraktory.



Lokomotiva Elza v roce 1918.

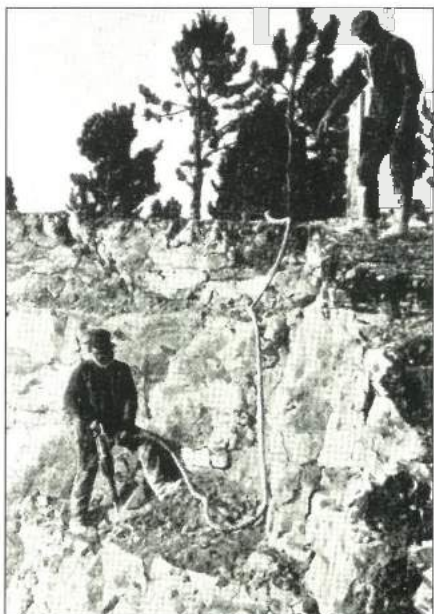


Mašinka z malodráhy, kde jezdila v roce 1925.



Doprava surovin v letech 1898-61 na malodráze KBK - lokomotiva Tetín.

PRÁCE V LOMECH



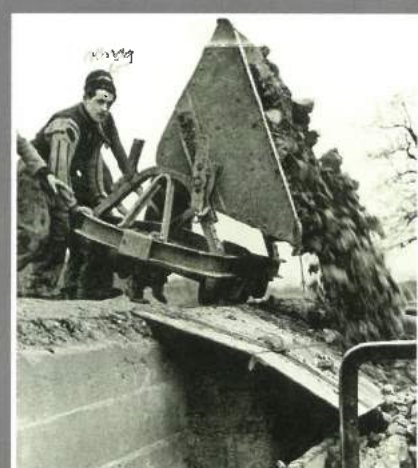
Jedna z prvních dochovaných fotografií ukazuje práci v lomu Kosov v roce 1911. Později byla používána parní rypadla, naplněné vozíky surovinou byly po kolejích tahány pomocí koní.



Fotografie z roku 1943. Koňská síla byla nahrazenou silou parní lokomotivy. Vytěžené lomy jsou navraceny pomocí rekultivace a renaturalizace zpátky přírodě. Náklady na tuto činnost jsou hrazeny těžební společností.



K cementářskému a vápenickému průmyslu neodmyslitelně patří také odvětví povrchové těžby surovin. I zde lze pozorovat stálý vývoj.



Ruční manipulace se surovinou byla nahrazena mechanizací. Dnešní kolový nakladač CAT 988 F SERIE II HF dokáže naložit nákladní dumper o nosnosti 42 tun za necelé tři minuty.

Dalším ze tří závodů akciové společnosti Cement Bohemia Praha je cementárna v Radotíně.

V roce 1870 založil Ferdinand Bárta v Podolí na místě bývalé vápenky první cementárnu v této oblasti. Továrna produkovala portlandský cement až do roku 1945, kdy byla zrušena.

Podolská cementárna byla přímým předchůdcem další cementárny v této lokalitě, jejíž počátky jsou spojeny se jménem Bárta. Radotínská cementárna byla založena 14.10. 1871 pod názvem »Pražská akciová továrna na hydraulický cement« a již v roce 1872 ji převzaly pod správu firmy Bárta-Tichý a Max Herget. Důvodů pro postavení cementárny v Radotíně bylo hned několik. Jednak dostatečné množství surovin z nedalekých lomů, vhodná poloha Radotína na jedné z hlavních železničních tratí a v neposlední řadě blízkost hlavního města s výhledem na jeho další výstavbu a tím i trvalé odbytiště.

Cementárna prošla za celou dobu své činnosti celou řadou rekonstrukcí, které vždy znamenaly zvýšení technické úrovně a kapacity.



Pohled na Prahu z přelomu století s cementárnou v popředí, která byla důležitým průmyslovým podnikem té doby. Dnes je Podolí vyhledávaným místem rekreace, na místě původní cementárny stojí dnes jeden z největších plaveckých komplexů v Praze.

Cementárna byla zpočátku vybavena moderními periodickými šachtovými pecemi, po požáru v roce 1879 nastal v jejím rozvoji útlum. Až v roce 1885, po zásahu významného cementářského experta z Berlína Wilhelma Michaelise, se situace normalizovala a závod fungoval až do roku 1945.



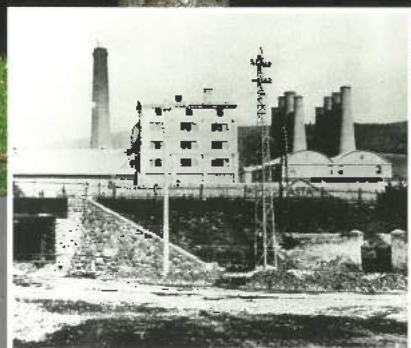
ZÁVOD RADOTÍN



Původní cementárna v Radotíně byla postavena na místě vrchnostenských vápenných mlýňů, což je dnes střed Radotína. Demolice cementárny proběhla v letech 1965-1966.



■ Na tomto místě stála před třiceti lety cementárna.



Dnes již nejsou ani po této staré cementárně v Radotíně žádné stopy, na jejím místě vyrostlo sídliště, nákupní centrum, park a nové komunikace.

Stará cementárna v Radotíně ukončila svůj provoz v srpnu roku 1963. Přes veškeré úspěchy, kterých zde bylo dosaženo, bylo nutno vzhledem k neustále rostoucí poptávce po cementu uvažovat o výstavbě nové, modernější cementárny v nedalekém Radotínském údolí.

Předběžné jednání o výstavbě nové cementárny v Radotínském údolí bylo vedeno již v roce 1955. V roce 1958 tento projekt schválila vláda ČSR a o rok později jsou zahájeny stavební práce. Termín výstavby byl velmi krátký - dva a půl roku.

Dne 30.6. 1961 byl zahájen zkušební provoz nové cementárny, do trvalého provozu byla uvedena ke dni 31.12. 1963.

Vzhledem k surovinové základně byla zvolena technologie suchého způsobu výroby cementu.

Dnes je cementárna v Radotíně jedním ze tří závodů akciové společnosti Cement Bohemia Praha.



V Radotínském údolí byl před výstavbou nové cementárny vápencový lom Lochkov, kde se těžila surovina pro starou cementárnu v centru Radotína. Vápenec byl odsud dopravován do závodu úzkokolejnou dráhou, postavenou již roku 1873. Původně se používalo koňských potahů, od roku 1911 benzínové a posléze i dieselové lokomotivy. Od roku 1959 byla tato dráha nahrazena přepravou auty. Kromě zmíněného lomu a nakládací stanice suroviny ležel v jinak prázdném údolí Maškův mlýn.

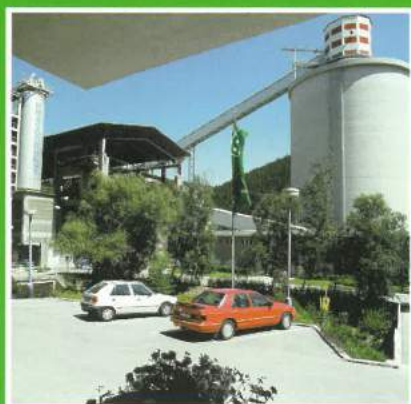
směr Z. KOPANINA
MAŠKŮV MLÝN

směr LOCHKOV / SLIVENEC

NAKLÁDACÍ STANICE



■ Panoramatická fotografie Radotínského údolí v roce 1958.

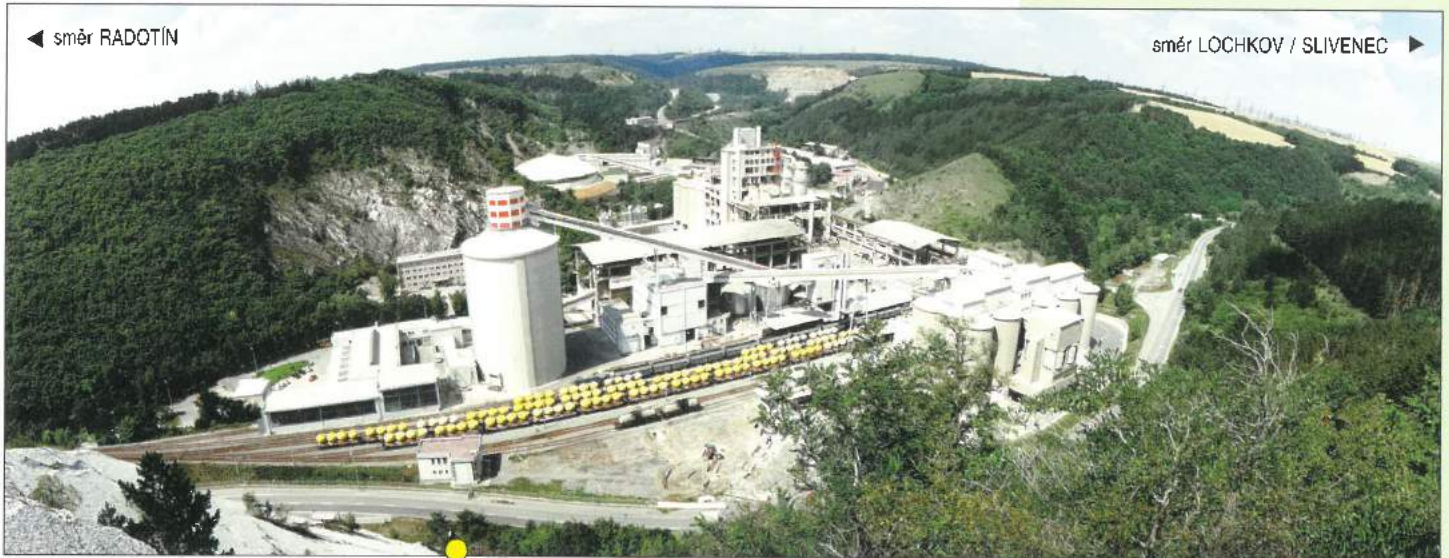


■ 1997
Pohled od administrativní budovy.



■ Pohled na výrobní část závodu Radotín dnes.
Radotínská cementárna se díky rekonstrukci po roce 1989 stává závodem evropské úrovně.

ZÁVOD RADOTÍN



LOM LOCHKOV

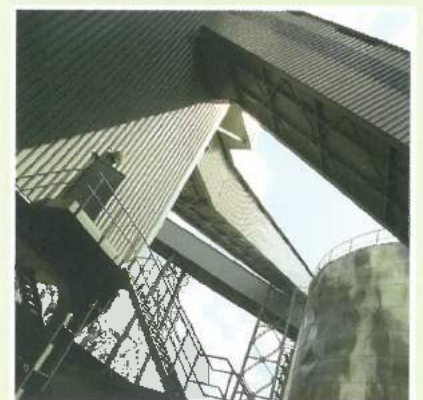
RADOTÍN



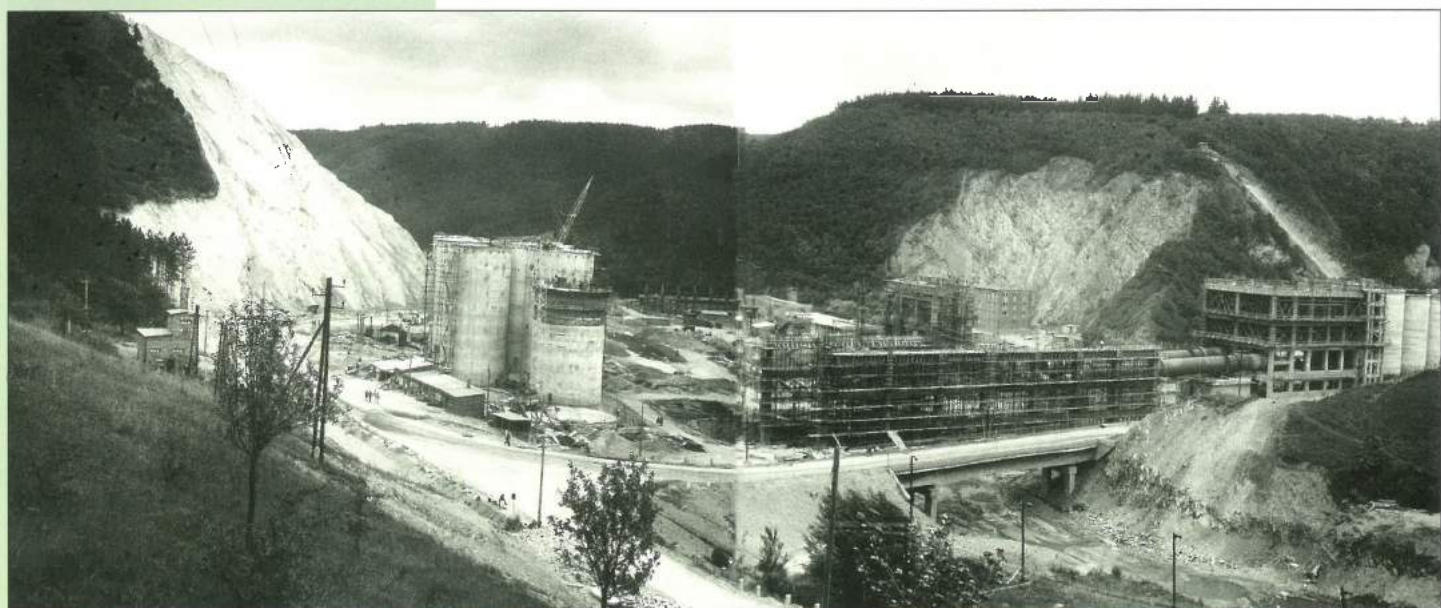
Horní barevná fotografie zachycuje stav v Radotínském údolí v roce 1997. Žlutá značka ● označuje stanoviště fotografa.



Fotografie expedice závodu Radotín. Cementárna se specializuje na výrobu a expedici volně loženého cementu.



1997
Nové dopravní cesty slínku a substrátů.



■ Srovnávací fotografie Radotínského údolí v době přípravy výstavby cementárny v roce 1958, druhá ukazuje průběh prací v roce 1960 a třetí současný stav, kdy je cementárna již skoro skryta v zeleni.



ZÁVOD RADOTÍN



Pohled na Lochkovskou stěnu směrem od administrativní budovy v roce 1957, kdy v popředí stojí stará nakládací stanice a v roce 1997 s dominantou závodu - slínkovým sílem.



Hrubá stavba administrativní budovy z roku 1958 a její současné začlenění do krajiny. ➤



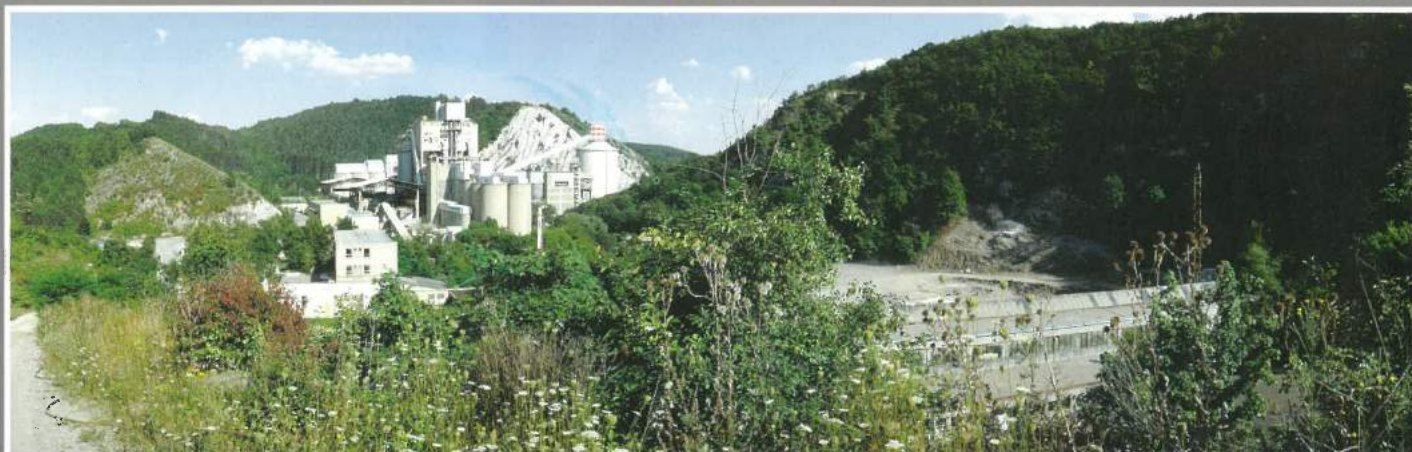
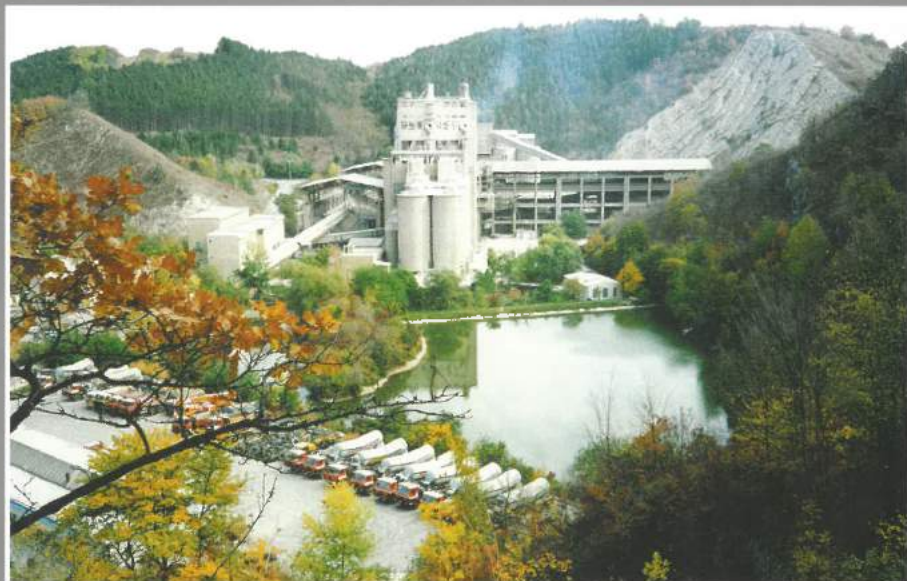
Konstrukce stavby železničního podjezdu při terénních úpravách v roce 1958 a současný hlavní vjezd do závodu. Železniční vlečka spojuje expedici cementárny se sítí železnic Českých drah.



Expedice volně loženého cementu pro autocisterny.



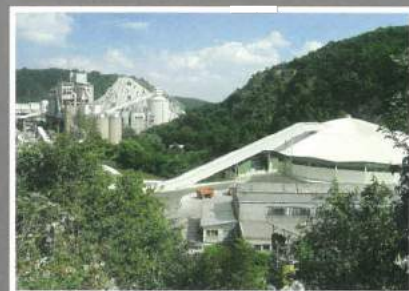
Závod Radotín se může pyšnit jedním z nejmodernějších velinů v Evropě. Ve všech závodech CBP je instalován systém emisního monitoringu, který velkou měrou přispívá k ochraně životního prostředí.



Pohledy na cementárnu směrem od lomu Hviždalka a od drtiče vápence. Černobílá fotografie ukazuje stav v roce 1958. Druhá barevná byla pořízena v 80. letech. Panoramatický snímek vznikl v roce 1996, kdy již bylo v provozu slinkové silo a byla prováděna příprava na stavbu předhomogenizační skládky. Předhomogenizační skládka sníží sekundární prašnost v areálu cementárny až o 90%.

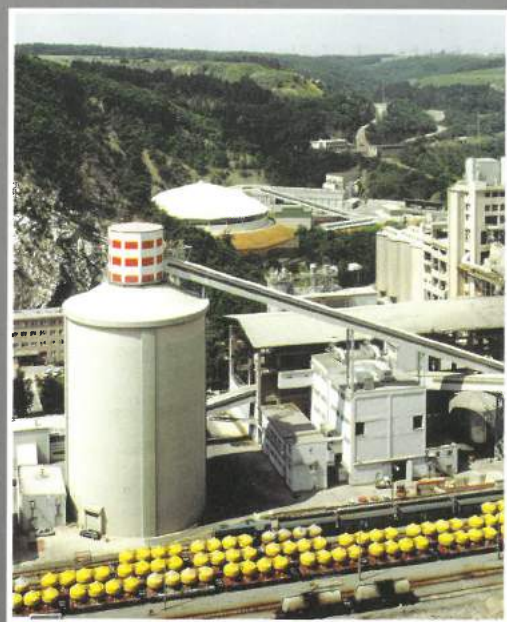


Záběr z výstavby skládky, jaro 1997.



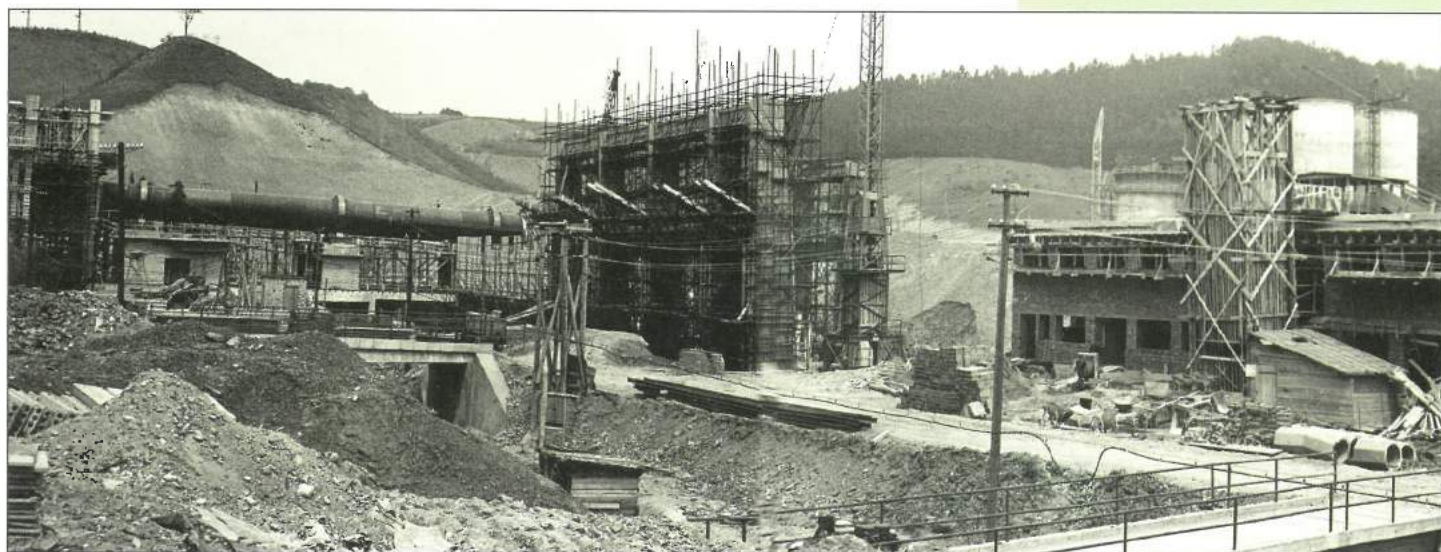
Do provozu byla uvedena 11.9. 1997.

ZÁVOD RADOTÍN



■ Pohled z Lochkovské stěny 1959 70. léta a dnes ➤

Výstavba slínkového sila patří mezi nejvýznamnější ekologické investice závodu Radotín. Byla součástí komplexní rekonstrukce dopravních cest slínku a substrátu, jejímž smyslem bylo odstranění nevhodujícího skladování surovin. Došlo tak k výraznému zlepšení pracovního a životního prostředí v závodě Radotín.



Záběr z výstavby cementárny z roku 1958 v porovnání s fotografií, která vznikla o třicet let později z téhož místa. Velmi dobře je vidět důraz, který se v závodě klade na tvorbu a ochranu životního prostředí.

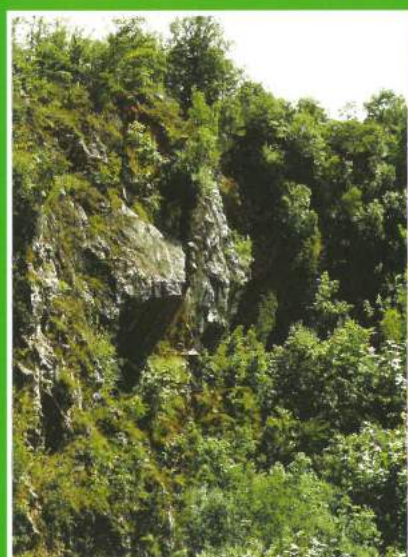
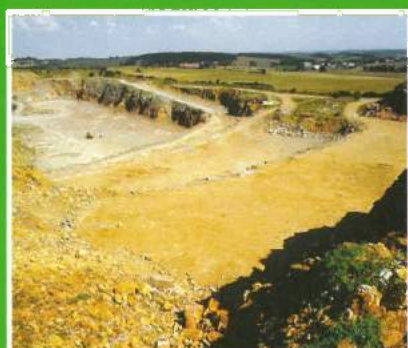
Systematicky se pracuje na zlepšení vzhledu nejen vlastního závodu, ale i bezprostředního okolí a představa »cementárny v parku« není dnes daleko od skutečnosti.

Do všech tří závodů akciové společnosti Cement Bohemia Praha byly v letech 1992-1996 investovány téměř 2 miliardy korun, které byly vynaloženy především na modernizaci technologií, zlepšení životního prostředí a pracovních podmínek.

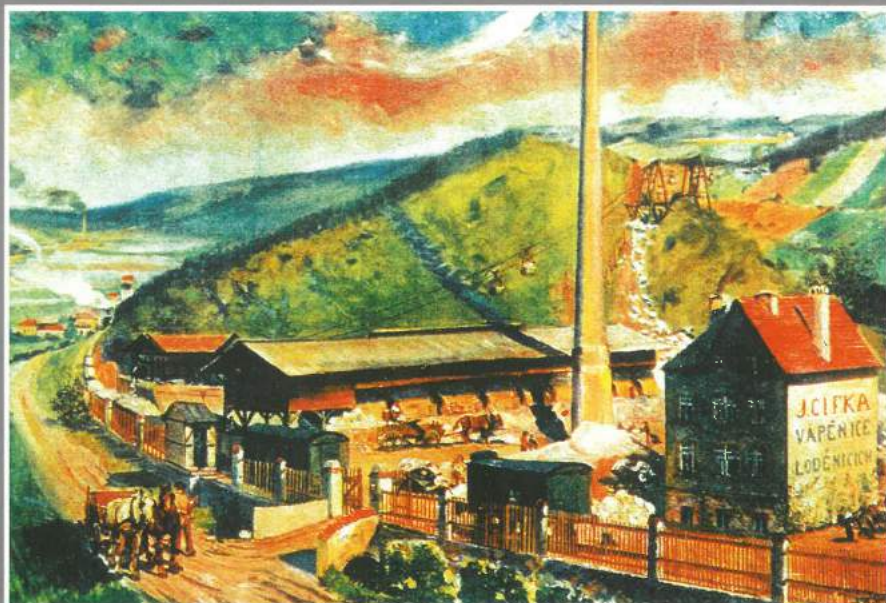


Jedním ze tří závodů akciové společnosti Cement Bohemia Praha je závod Loděnice. Jedná se o vápenku a závod na výrobu suchých maltových směsí.

V druhé polovině 19. století začínali přicházet na Berounsko zkušení podnikatelé v oboru vápenictví. V roce 1898 nechal postavit Baron von Cífka, původní vlastník loděnické vápenky, kruhovou pec typu Kohout, která byla posléze přestavěna na typ Hoffman. V roce 1919 byla přistavěna druhá kruhová pec. Po 2. světové válce byla zřízena výroba hydrátu na prvním hydratačním zařízení v Čechách.

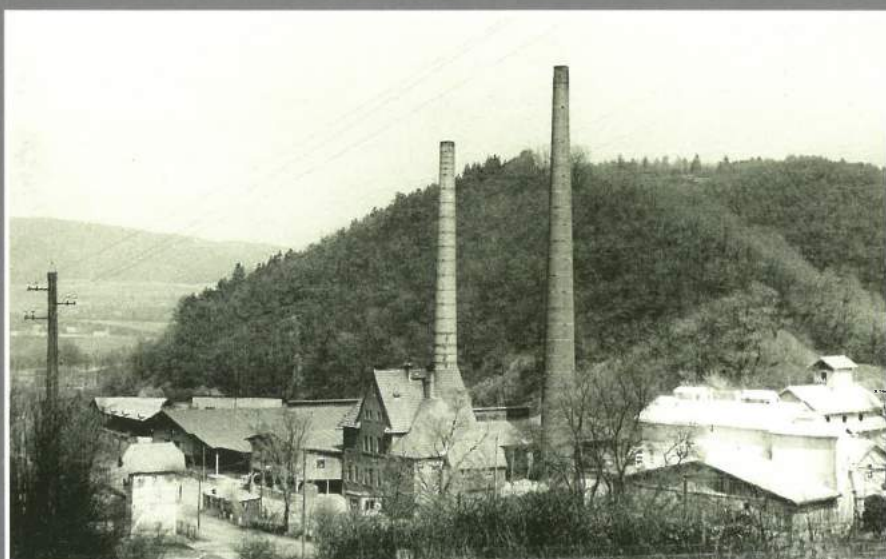


Surovinovou základnu vápenky Loděnice tvoří Obecní lom na Branžovech. Jeden z lomů, kde ve třicátých letech probíhala těžba, je dnes již navrácen přírodě.



Barevná litografie zobrazuje vápenku Barona von Cífky z přelomu století, fotografie ukazuje vápenku o 50-60 let později. V březnu až září 1973 proběhla její demolice. V roce 1976 se začíná v prostoru starého závodu stavět nová moderní vápenka na principu výroby vápna v práškovém stavu, což je československý patent. Vápenec je vypalován v práškovém stavu v rotační peci s výměníkem tepla. Vedlejším produktem této technologie je mletý vápenec. Tato nová vápenka byla uvedena do provozu 3.7. 1981.

Na třetí fotografii je závod v Loděnici v roce 1995.

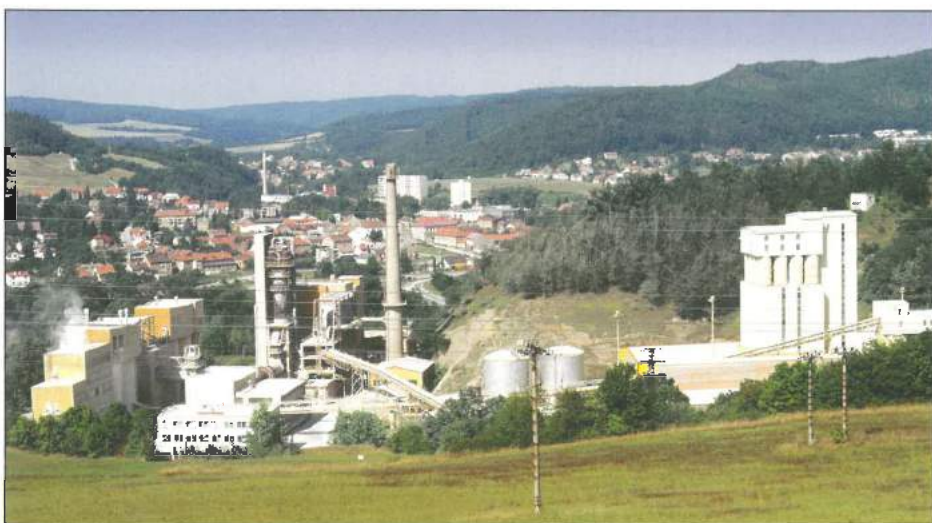




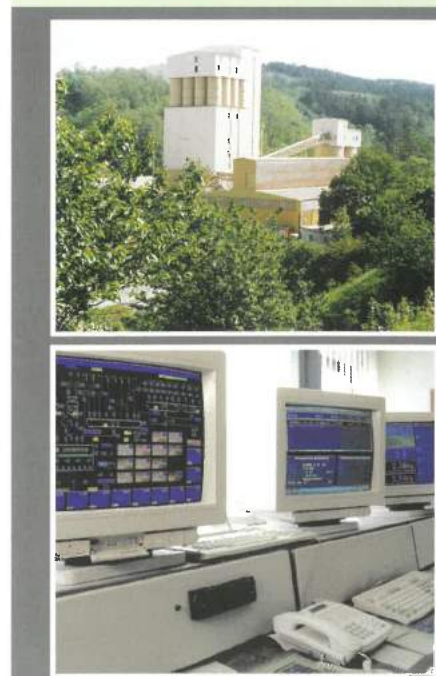
■ Ilustrační srovnání výrobních technologií ze začátku a konce dvacátého století (kruhová vápenná pec - maltárna).



■ Pohled na Loděnici s vápenku v popředí z 80. let a z roku 1997, kdy je již v provozu nově postavená maltárna.



V roce 1991 začíná vápenka rozšiřovat svůj výrobní program o suché maltové směsi. O rok později začíná intenzivní příprava výstavby nové maltárny. Vlastní stavba začíná v dubnu 1993 a o rok později je spuštěn zkušební provoz. Dnes nabízí závod v Loděnicích přes dvacet druhů suchých maltových, betonových a omítkových směsí.



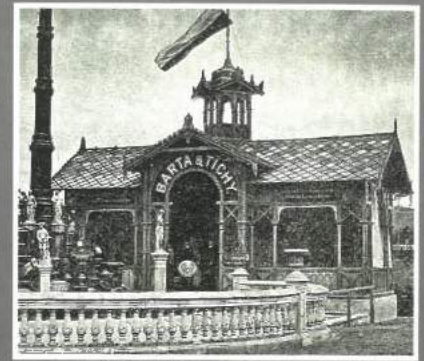
Sídlo akciové společnosti Cement Bohemia Praha bylo zřízeno v Be-
rouně, Kubátově ulici 65.

Na počátku devadesátých let byla kom-
pletně zrekonstruována budova bývalého
učňovského střediska Královské ce-
mentárny. Historické fotografie byly poříze-
ny v 60. letech.

Dnes je zde umístěn obchodní útvar CBP
pro všechny závody - Králův Dvůr, Rado-
tín a Loděnice - jehož úkolem je budování
jednotné politiky prodeje, logistiky dopravy,
vybavení expedičních a prodejních míst
a marketink.



■ Dříve byla budova využívána jako učňovská škola a domov mládeže.
Dnes je původní hřiště zrekonstruováno a je k dispozici obyvatelům okolních domů.



Všeobecná výstava v roce 1889 a pavilony cementářenských firem: Královodvorské cementárny a společnosti Bárta a Tichý, která byla jedním z vlastníků cementárny v Radotíně.



Expozice firmy na stavebním veletrhu For Arch '97 a na III. všeobecné výstavě 1997 v Berouně.

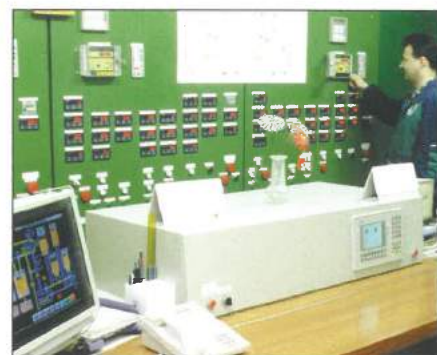


V sídle společnosti CBP byla zřízena nová předváděcí místnost, která ukazuje aplikaci nabízených výrobků v praxi.

Cement Bohemia Praha, akciová společnost, se řadí k největším společnostem ve svém oboru.

Prodejní sortiment tvoří kromě cementu, vápna a vápenných výrobků také suché maltové a omítkové směsi, kamenivo, přísady do betonů a malt ADDIMENT, výrobky pro sanaci a opravy betonu POLYMENT a hydroizolační systém Nr. Sicher. O kvalitě nabízených výrobků svědčí i řada certifikátů kvality - CBP má certifikovaný systém řízení jakosti pro proces výroby a dodávání výrobků podle ČSN EN ISO 9002.

V roce 1995 byla také zahájena instalace integrovaného informačního systému SAP, který je špičkovým produktem světové úrovně. Zajišťuje kvalitní přehled činností všech závodů společnosti.



Stejně tak, jako se proměňovaly jednotlivé závody, měnila se i samotná práce v nich. Namáhavá ruční práce byla nahrazována mechanizací, vydatným pomocníkem se stává výpočetní technika.



Rok 1910



Rok 1910



Rok 1959



Rok 1961

námět: Mgr. Ivan Kús
fotografie: Antonín Lukeš, ing. Josef Nováček, CSc., OÚ Loděnice, Jiří Šulc, ing. Jaroslav Vávra, Michaela Dusíková a archiv
texty, grafická úprava a realizace: Michaela Dusíková, ARTIS reklamní studio Beroun
vydáno: 10/1997