

Dopravní řád betonárny Bílý kámen

D1 Modernizace - úsek 15, exit 112 Jihlava - exit 119 Velký Beranov

Sdružení „Společnost D1“

Vodohospodářské stavby, s r. o.
Teplice, Křížíkova 2393, PSČ 41501

FIRESTA-Fišer, rekonstrukce, stavby a.s.
Mlýnská 68, 602 00 Brno

BT Beton – Technik GmbH
Hannoversche Str. 23, 31547 Rehburg-Loccum



BETON-TECHNIK GMBH



1. vydání

ze dne 25.4.2017

Vypracoval:

Ing. Zdeněk Beníček,
Technik BOZP

Schválil:

Ing. Luboš Bouček,
Závodný lomu

1. Úvodní ustanovení

- Tento dopravně provozní řád (dále jen DPR) upravuje pohyb osob a provoz dopravních prostředků a mechanismů v rámci Areálu lomu Bílý kámen na pracovišti vyhrazeném pro „Společnost D1“.

- Dopravní řád betonárny Bílý kámen je pouze rozšířením provozní dokumentace „Dopravní řád pro automobilovou a strojní dopravu“ pro Bílý kámen vydaným závodním lomu Ing. Josefem Kolčářem. Řád betonárny Bílý Kámen platí pouze pro pracoviště vyhrazené pro společnost D1.
- Příjezdové trasy na pracoviště jsou z provozované komunikace II/523 a po účelové komunikaci vedoucí do lomu Bílý kámen.
- Pracoviště není v přímém kontaktu veřejným provozem, ale v uzavřeném areálu s evidovaným přístupem vozidel.
- DPŘ je závazný pro všechny zhotovitele pohybující se na pracovišti dopravními prostředky a mechanismy.
- S obsahem DPŘ musí být seznámeni všichni zhotovitelé, používající dopravní prostředky a mechanismy. Za seznámení DPŘ odpovídá vedoucí zaměstnanec.
- Vedoucí zaměstnanec odpovídá za dodržování tohoto DPŘ a je povinen soustavně vyžadovat dodržování DPŘ a příslušných bezpečnostních předpisů.
- Součástí dopravního řádu je rovněž zpracovaný Signalizační řád.

2. Určení dopravních rychlostí na staveništi

Maximální dopravní rychlost na pracovišti je určena na 20 km/h s platností pro celý areál. Všichni zaměstnanci obsluhující vozidla a stroje musí být s touto rychlostí seznámeni prostřednictvím DPŘ. Rychlost vozidel musí být uzpůsobena stavu jednotlivých ploch na staveništi.

3. Cesty určené pro chůzi osob

Všeobecně platí, že pro chůzi jsou určeny prostory po vyhrazeném pracovišti. Přístup je dále možný pouze do prostor objektu vedení lomu, kde je umístěna kniha odchodů a příchodů. Pracovníci se smí pohybovat pouze po okraji používaných cest a vždy jen na nezbytnou dobu a pouze za požadovaným účelem. Ve zbytku areálu je pracovníkům pohyb přísně zakázán. Pracoviště je od zbytku areálu odděleno organizačně pomocí značení. V případě že dojde ke změně dispozice pěších komunikací, je třeba reagovat na tyto změny a s každou změnou seznamovat všechny pracovníky, jichž se týká. Osoby pohybující se po staveništi musí mít oblečenu výstražnou reflexní vestu s vysokou viditelností, nasazenou ochrannou přilbu na hlavě, používat bezpečnostní obuv s ocelovou špičkou a při práci na strojních linkách ochranné brýle. Po vystoupení z vozidla (stroje) je povinnost každé osoby odít výstražnou reflexní vestu s vysokou viditelností a nasadit si ochrannou přilbu. Výjimka je pouze při použití výstražného pracovního oděvu s vysokou viditelností.

4. Zajištění přístupu na pracoviště

Jako přepravní a přístupové trasy bude sloužit stávající silnice II/523 a účelová komunikace k lomu. Veškerá doprava bude respektovat technologii a postup prací. Všechny vstupy na pracoviště

musí být opatřeny bezpečnostním a informačním značením zamezujícím vstup nepovolaným osobám na pracoviště a všechny vjezdy na pracoviště musí být opatřeny dopravním značením zamezujícím vjezd ostatních vozidel na pracoviště.

5. Dopravní omezení, objížďky dopravy

Dopravní omezení se týká pouze vozidel lomu, které nebudou mít do prostoru pracoviště přístup. Ve východní části pracoviště bude vedena komunikace využívaná jak pracovníky betonárny, tak pracovníky lomu. Součástí značení bude i vyznačení průjezdů a objízdných tras v rámci areálu

6. Odpovědnost za údržbu komunikací a dopravních cest

Za schůdnost a průjezdnost cest na pracovišti odpovídají technici zhotovitelů a jimi pověřeni zaměstnanci, prokazatelně seznámení s tímto dopravním řádem. Jakékoliv znečištění provozované části komunikace nebo veřejné komunikace musí být bezodkladně odstraněno.

Za údržbu dopravního značení odpovídají vedoucí prací.

7. Další činnosti související s dopravně provozním řádem

Provoz zdvihacích zařízení se bude řídit systémem bezpečné práce pro práce se zdvihacím zařízením podle ČSN ISO 12 480-1. Veškerá zdvihací zařízení na ZS a pracovišti mohou obsluhovat jen osoby s předepsanou odbornou a zdravotní způsobilostí. Zaměstnanci bez této způsobilosti nesmí tato zařízení obsluhovat. Vázát, zavěšovat, manipulovat, přemísťovat a ukládat břemena mohou pouze vyškolení a zacvičení zaměstnanci s vazačským průkazem, kteří jsou pro tyto práce určeni. Přeprava a přemísťování břemen nadměrných rozměrů se může provádět pouze za stálého dozoru prokazatelně proškoleného a pověřeného zaměstnance. Při veškerých manipulacích s materiálem je nutno dodržovat platné legislativní předpisy.

Odstavené stavební stroje budou vybaveny prostředky proti úkapům PHM. Úkapy ropných produktů mimo záchytné vany, musí být sanovány pomocí sorpčních prostředků. Havarijní soustava se bude nacházet u zařízení stavenišť a individuálně u každé dopravy a mechanizace na stavbě.

8. Podmínky pro provoz motorových dopravních zařízení

- Řidičem motorového vozidla smí být osoba starší 18 let, zdravotně způsobilá a která je držitelem platného průkazu pro řidiče motorového vozidla s odpovídajícím oprávněním pro přidělené vozidlo. U stavebních strojů ještě průkaz strojníka pro odpovídající typ stroje s předepsaným školením pro určené pracoviště.
- Vozidlo / stroj musí být při činnosti za snížené viditelnosti řádně osvětleno.

- Při opuštění nebo odstavení vozidla / stroje je povinností obsluhy zajistit vozidlo / stroj proti zneužití nepovolanou osobou (vyjmutí klíčů ze zapalování, uzamčení vozidla), a proti samovolnému rozjetí (ocelové klíny).
- Všechny obsluhy mechanismů jsou povinny (po opuštění kabiny vozidla) používat veškeré předepsané OOPP (výstražná reflexní vesta nebo výstražný pracovní oděv s reflexními prvky, ochranná přilba, pracovní obuv).
- Před zahájením couvání musí řidič zkontrolovat prostor za vozidlem, zda se tam nenachází osoby, materiál či jiné předměty, které mohou touto činností způsobit újmu na zdraví či majetku. V případě nepřehledné situace musí řidič při couvání zajistit dozor pomocí poučené osoby (signalista).
- Na staveništi je možno se pohybovat obousměrně s dodržením přednosti zprava. Vozidla jedoucího plně naložená nebo při výjezdu po nakládce betonu mají přednost před vozidly přijíždějícími pro zahájení nakládky. Provoz na staveništi je pravostranný s předností zprava. Na komunikacích je zakázáno odstavovat vozidla, stroje, skladovat materiál a zeminu.
- Nakladače provádějící zásobování betonárny mají přednost před všemi vozidly.
- Je zakázáno vjíždět do ohroženého prostoru pracujícího stroje (maximální dosah zvětšený o 2 m). V případě nutnosti vjezdu do ohroženého prostoru stroje z důvodu průjezdu stavbou, nutno tento záměr dát na vědomí obsluze stroje. Průjezd je v takovémto případě povolen pouze na pokyn obsluhy stroje.
- Komunikace na staveništi musí být stále průjezdné, je na nich zakázáno stát, parkovat a skladovat materiály.
- Před vyjetím vozidla ze staveniště na provozovanou veřejnou komunikaci je každý řidič vozidla povinen očistit vozidlo tak, aby tuto komunikaci neznečistil. Zhotovitel, který znečistí veřejnou komunikaci, zajistí její očištění na vlastní náklady.

9. Práce v ochranných pásmech nadzemních vedení VN, VVN

V rámci pracoviště se nenachází žádná Ochranná pásma nadzemních vedení.

10. Povinnosti zúčastněných osob

Povinnosti řidiče (mimo povinností stanovených Zákonem č. 361/2000 Sb.)

Řidič musí přizpůsobit rychlost jízdy okamžitému stavu a podmínkám na pracovní dopravní cestě, max. však 20 km/h.

Rychlost stroje (vozidla) musí být přiměřeně snížena v následujících případech:

- při najíždění stroje do pracovní polohy nebo z ní
- v místech zúženého či sníženého profilu

- při otáčení, couvání

Při opuštění nebo odstavení vozidla nebo stroje je povinností obsluhy zajistit vozidlo (stroj) proti zneužití nepovolanou osobou (vyjmutí klíčů ze zapalování, uzamčení vozidla), a proti samovolnému rozjetí (ocelové klíny). Při své práci respektovat pokyny a příkazy nadřízeného pracovníka, příp. osoby určené.

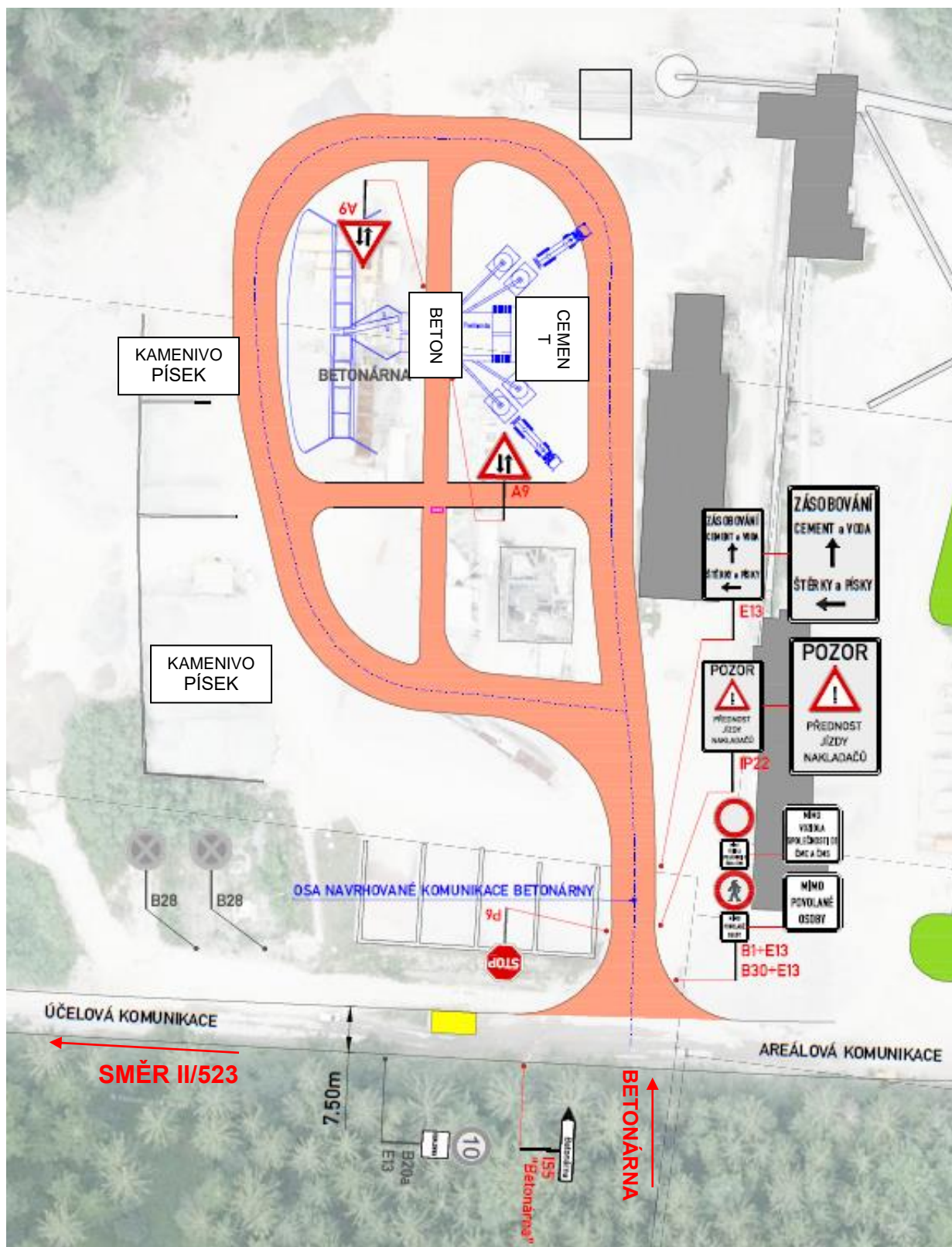
Povinnosti ostatních pracovníků

Pracovníci bez řidičského oprávnění nebo oprávnění obsluhy (strojníka) stavebního stroje nesmí obsluhovat dopravní prostředky a ostatní stavební stroje (mechanismy) vyjma závěsu pod dohledem řidiče, strojníka nebo určené osoby. Pracovníci a jiné osoby pohybující se po ZS a staveništi (pracovišti) musí při své činnosti vnímat pohyb dopravních prostředků a mechanismů, reagovat na jejich výstražné signály.

11.Lhůty a rozsah prohlídky dopravních cest

Prohlídku dopravních cest a dopravního značení provádí vedoucí pracovníci průběžně a vždy po mimořádném přerušení pracovní činnosti. V případě zjištěných závad, které ohrožují bezpečnost provozu, je možno provoz mechanismů a vozidel zahájit až po odstranění zjištěných závad.

12. Situace dopravních cest a značení



13. Signalizační řád

VŠEOBECNÁ USTANOVENÍ

Signalizační řád zpracován v souladu s požadavky dopravního řádu, vyhláškou ČBÚ č. 26/1989 Sb., a vyhláškou ČBÚ č. 51/1989 Sb. Je platný pro všechny zaměstnance organizace i zaměstnance dodavatelských organizací, kteří provádí dopravu rubaniny ve štěrkovných organizace v souvislosti s povrchovým dobytím.

Signalizační řád řeší vydávání signálů pro činnost spojenou s dopravou hmot, zvukovou a světelnou signalizací, klaksony, houkačky.

Signály vydávané pažemi zaměstnanců se řídí obecně platnými zásadami pro navigaci při dopravní činnosti nebo musí být jejich význam před zahájením dopravy mezi pracovníky dohodnut.

Všichni zúčastnění zaměstnanci, včetně zaměstnanců dodavatelských organizací musí být se signalizačním řádem před zahájením práce prokazatelně seznámeni. Za správnost vydaných signálů odpovídá pracovník, který je vydává.

SIGNÁLY

ZVUKOVÉ A SVĚTELNÉ SIGNÁLY PRO SPUŠTĚNÍ A CHOD TECHNOLOGICKÉ LINKY

Bezprostředně před každým spuštěním linky nebo jeho části je vždy vydán zvukový výstražný signál upozorňující, že bude spuštěno zařízení nebo jeho část (opustit prostor linky). V areálu celé provozovny jsou všichni zaměstnanci (včetně dodavatelských firem mající hornické oprávnění) vybaveni vysílačkou Motorola CP 040, která slouží jako podpůrné zařízení při dorozumívání v rámci signalizačního řádu provozovny. Dále jsou v prostoru pod zásobníky třídírny umístěny světelné signály z následujícími významy:

- svítící červené světlo – zásobník je plný
- svítící zelené světlo – zásobník je prázdný
- střídavě blikající červené a zelené světlo – zásobník je zaplněn z 50%

ZVUKOVÉ SIGNÁLY PRO ČINNOST U RYPADLA, NAKLADAČE

1 x zvukový signál	STOP!
2 x zvukový signál	UKONČENÍ NAKLÁDKY
3 x zvukový signál	ODJEZD!

SVĚTELNÉ SIGNÁLY PRO ČINNOST U NÁSYPKY

Zelené světlo	- couvání povoleno
Zvukový signál	- sypání povoleno
Červené světlo	- couvání a sypání zakázáno

